

**ÅRS- OCH
HÅLLBARHETS
REDOVISNING**

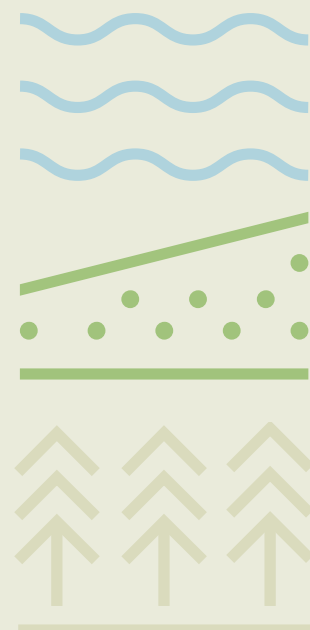
2025



Innehållsförteckning

| | |
|--|----|
| Innehållsförteckning | 2 |
| Om redovisningen | 3 |
| VD har ordet | 4 |
| Om Hällefors Tierp Skogar | 6 |
| Ägare, organisation och ansvar | 8 |
| Resurser och värdekedja | 10 |
| Hållbarhetsstrategi och styrning | 12 |
| Risker och riskhantering | 18 |
| Väsentliga hållbarhetsfrågor | 20 |
| Bioekonomi och klimatpåverkan | 22 |
| Skogsbruk och hur skogen sköts jämfört med målsättningar | 26 |
| Uppföljning och mål | 28 |
| Sociala värden och anpassning av skogsbruk till andra värden | 30 |
| Främja biologisk mångfald | 32 |
| Arbetsförhållanden, jämställdhet, etik och uppförande | 34 |
| Sammanfattning av åtgärder och utfall | 36 |
| GRI-index | 38 |
| Förvaltningsberättelse | 40 |
| Resultaträkning | 42 |
| Balansräkning | 43 |
| Kassaflödesanalys | 45 |
| Noter | 46 |

ÅRS- OCH HÅLLBARHETS REDOVISNING 2025





Hällefors Tierp Skogar är medlem i Skogscertifiering Prosilva AB:s paraply för gruppcertifierade skogsägare och verkar därmed inom ramarna för Prosilvas skogsbrukscertifikat. Prosilva har följande certifikat- och licensnummer:

- FSC®-certifikatsnummer: SAI-FM/COC-010734
- FSC®-varumärkeslicensnummer: FSC-C105738
- PEFC-certifikatnummer: 1700081
- PEFC-logolicensnummer: PEFC/05-22-19

Om redovisningen

Det här är Hällefors Tierp Skogars (HT Skogar) sjätte hållbarhetsredovisning. Bolagets styrelse ansvarar för framtagandet av hållbarhetsredovisningen. Redovisningen har förberetts i enlighet med ÅRL och GRI Standards. Innehållet i redovisningen baseras bland annat på en intressentdialog som har genomförts under december 2020 till januari 2021. Redovisningen omfattar de aspekter som anses vara väsentliga enligt bolagets intressenter. Därutöver redovisas även de lagkrav som ska uppfyllas angående miljö, sociala förhållanden, personal, respekt för mänskliga rättigheter och antikorrupcion. All data avser kalenderåret 2025. GRI-indexet på sidorna 38–39 anger vart i redovisningen respektive indikator redovisas. Redovisningen omfattar HT Skogar AB, det finns inga dotterbolag eller andra enheter. Bolaget omfattas inte av lagkrav på att avge en hållbarhetsredovisning.

Kontaktperson för eventuella frågor:
Dan Glöde, VD
dan.glode@htskogar.se, 070-654 11 50

VD har ordet

Även om miljö- och hållbarhetsfrågor inte står lika mycket i fokus som för något år sedan, på grund av omvärldsläget och USAs ändrade hållning till Europa, så är hållbart skogsbruk alltid centralt för ett företag som HT Skogar. Det är många faktorer som behöver adderas för att man ska kunna kalla ett skogsbruk hållbart. När vi nu skördar de skogar som våra föregångare anlade på 1940-1960-talen så är föryngringen av de avverkade bestånden en faktor som tidigt blir aktuell. Hur hårt vi än anstränger oss för att få lyckade föryngringar är vi alltid till viss del utlämnade till vädrets makter. För 2025 är det glädjande att konstatera att vi efter 2024 års magra resultat åter är uppe på över 90 % godkända föryngringar, vilket ni kan läsa om längre fram i denna rapport.

Ett bevis på ett uthålligt brukande

Den långa perioden av skötsel innan träden är mogna för skörd, är troligen en anledning till att många betraktar skogen som någon form av allmän natur. Kanske något man växt upp med och strövat i, plockat bär och svamp eller jagat i. Det är då inte så förvånande om man reagerar negativt när skogen, till synes plötsligt, en dag föryngringsavverkas. Vi som arbetar med skog, eller äger skog, har ofta ett annat förhållningssätt. Vi ser kontinuerligt generationer av bestånd anläggas, röjas, gallras och skördas. Att detta upprepas generation för generation är för oss, i sig, ett bevis på ett uthålligt brukande, åtminstone sett ur ett skogligt produktionsperspektiv.

Härstammar från 1600-talet

Ursprunget till vårt skogsinnehav i Tierp härstammar från ett förvärv av ett hemman i Dorkarby by som Welam Wervier gjorde i slutet av 1630-talet. Mellan åren 1643-45 byggdes en masugn och en hammare och omkring 1652 började bruket kallas för Strömsbergs bruk. Från slutet av 1800-talet fram till 1920 upplevde bruket sin sista blomstringsperiod. Där fanns då förutom ett järnbruk, kvarn, ångsåg med hyvleri, kolgård, tegelbruk, trädgård och plantskola. År 1920 köptes bruket av Stora Kopparbergs Bergslags AB och järnhanteringen upphörde. Den totala arealen bestod då av omkring 33 000 hektar, varav 22 200 hektar produktiv skog. Idag uppgår den produktiva skogsmarksarealen i Tierp till ca 34 000 hektar.

Nu är ju skogsproduktion, eller skogens tillväxt, inte den enda faktorn för ett hållbart skogsbruk. Men den utgör en viktig grund för ett ekonomiskt och klimatomfattigt hållbart skogsbruk. Kulturella och sociala faktorer, liksom

arbetsmiljö och biologisk mångfald är andra pusselbitar som måste finnas för att man ska kunna kalla ett skogsbruk hållbart. Vi jobbar med alla dessa faktorer i åtanke.

En negativ uppfattning om skogsbruk

Tar man del av den skogliga debatten som förs både bland allmänhet och politiker så finner man att det tyvärr finns en ganska spridd och negativ uppfattning om skogsbruk. Många tror att det avverkas för mycket och att skogen håller på att försvinna till förmån för hyggen. Uppfattningen finns även att skogsbruket utarmar den biologiska mångfalden och är skadligt för klimatet. Ofta framförs att en omställning till hyggesfritt skogsbruk är nödvändigt för att åtgärda allt detta. Att det inte förhåller sig så går att vederlägga med vetenskapliga fakta och officiell statistik. Men den inställning man har till skogsbruk, eller för den delen t.ex. klimatförändringar och vaccinationer, påverkar vilka fakta man hänvisar till och vilka vetenskapsmän man lyssnar på. Så är det även för mig, även om jag gärna vill tro att jag sållar objektivt.

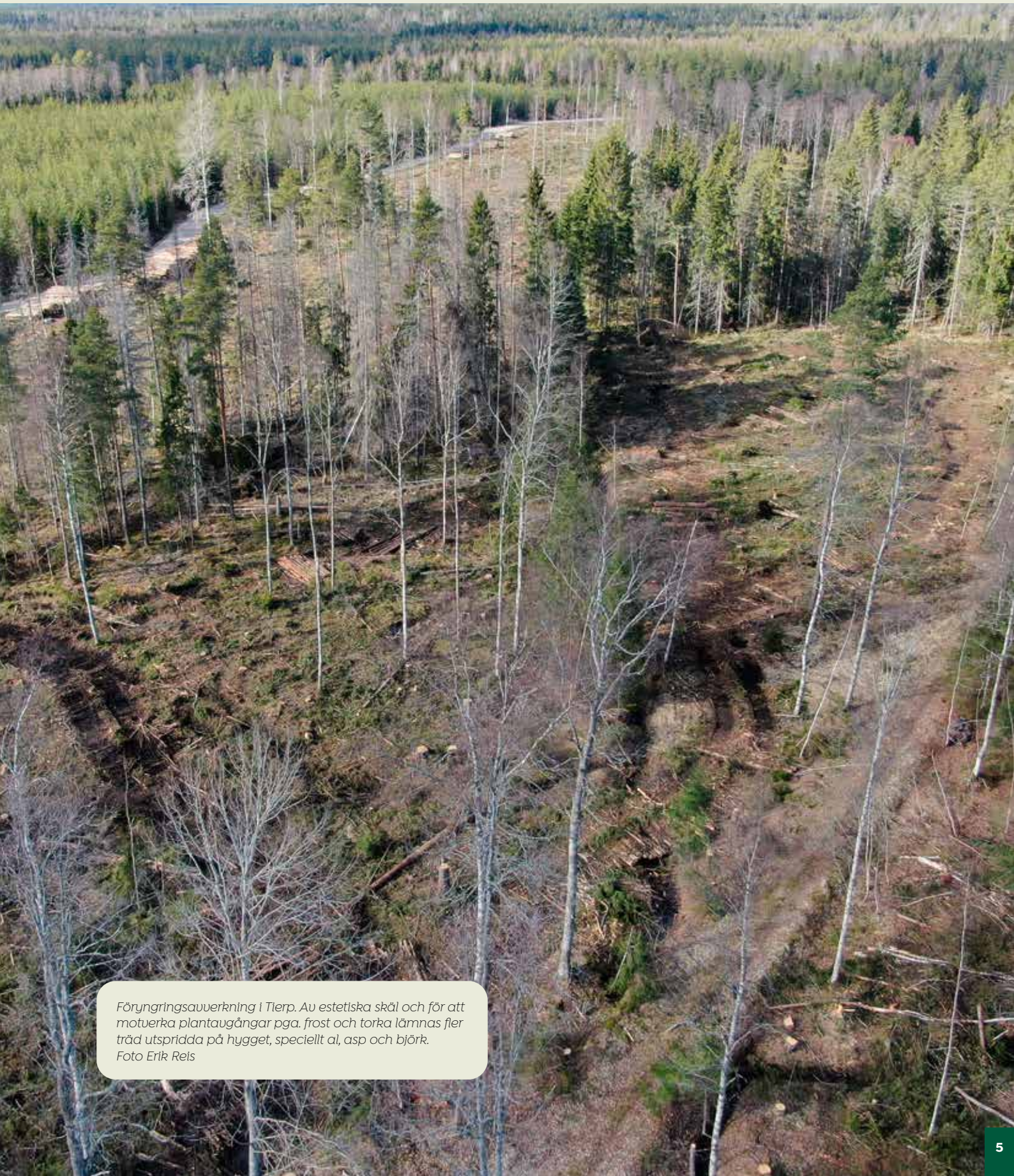
Lämnar fler träd utspridda på hygget

Ett sätt att ändå försöka påverka attityder är att försöka förstå och sätta sig in i de bevekelsegrunder som påverkar en viss attityd eller åsikt. Trakthyggesbruket eller kalhyggerna, som numer kallas föryngringsavverkningar, har ända sedan 1970-talet varit en bidragande orsak till negativa attityder gentemot skogsbruk. Under 2025 har vi i Tierp börjat att lämna fler träd utspridda på hygget, speciellt al, asp och björk samt minska på underväxtröjningen innan avverkning. Hypotesen är att en gles skärm och fläckar av undervegetation ska bidra till att minska det negativa intrycket av ett kallt hygge samt också ge skogsplantorna visst skydd mot frost och uttorkning. Den lämnade skärmen kan också bidra med en del insådd av löv, som kan fylla luckor i föryngringen. Minskad underväxtröjning gynnar också vilt som till exempel harar och skogsfågel. Dessa förändringar kan tänkas öka röjningskostnaderna och i viss mån försvåra markberedningen i Tierp görs med grävmaskin bedömer vi det som hanterbart. Och kanske kan det i någon mån påverka så att betraktaren upplever vårt skogsbruk och våra föryngringsavverkningar som lite mindre negativa.

Dan Glöde
Verkställande Direktör
Uppsala februari 2026



För 2025 är det glädjande att konstatera att vi efter 2024 års magra resultat åter är uppe på över 90 % godkända föryngringar



*Föryngringsauverkning i Tierp. Av estetiska skäl och för att motverka plantaugångar pga. frost och torka lämnas fler träd utspridda på hygget, speciellt al, asp och björk.
Foto Erik Reis*

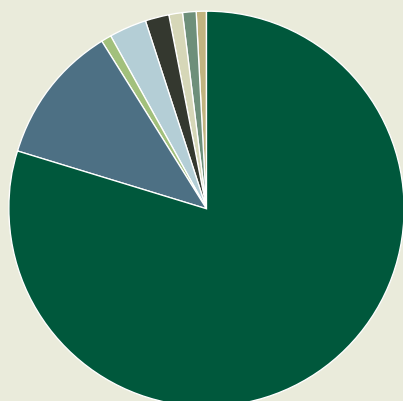
Om Hällefors Tierp Skogar

Hällefors Tierp Skogar (HT Skogar) äger drygt 95 000 hektar mark dessutom en hel del vattendrag och sjöar. HT Skogar har 11 anställda med huvudkontor i Uppsala och lokala distriktskontor i Nora och Strömsberg.

HT Skogars markinnehav är beläget kring Hällefors i norra Örebro län och Tierp i norra Uppland. Markerna är bördiga och har en lång skoglig historia. De har brukats i flera hundra år och varit en viktig resurs för det bergsbruk som kännetecknade Bergslagen i äldre tider. Nu ger de virke åt en modern skogsindustri och är en viktig resurs i dagens omställning till ett kretsloppsbase- rat samhälle. För oss är det självklart att våra skogar ska brukas ansvarsfullt och uthålligt med hänsyn till skogens alla värden.

Vårt övergripande mål är att uthålligt och med hänsyn till skogens alla värden förvalta skogsinnehavet så att ägarna får en god avkastning och att samhället kan utvecklas positivt. Vi vill slå vakt om en hög produktion av värdefullt virke så att vi binder in mycket kol och bidrar till en klimatpositiv effekt både som kolsänka och som substitut till fossila produkter. Vi vill också utveckla befintliga och nya affärer samtidigt som den biologiska mångfalden bevaras och stärks. Vi har som mål att människor som arbetar eller vistas i våra skogar ska trivas och uppskatta våra skogar.

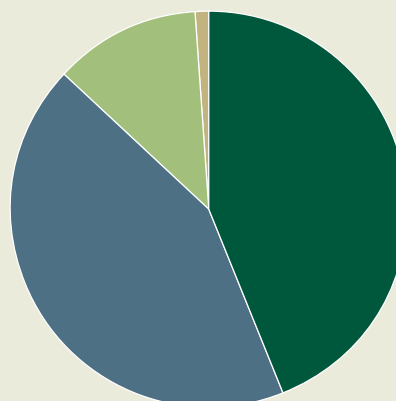
Markinnehav hektar



- Brukad produktiv skog: 76 497
- Avsatt produktiv skog: 10 705
- Trädbevuxet impediment: 877
- Impediment: 2 883
- Vägar: 1 817
- Jordbruksmark: 1 309
- Övrigt: 973
- Ägda naturreservat: 628

Totalt markinnehav: 95 688

Trädslagsfördelning

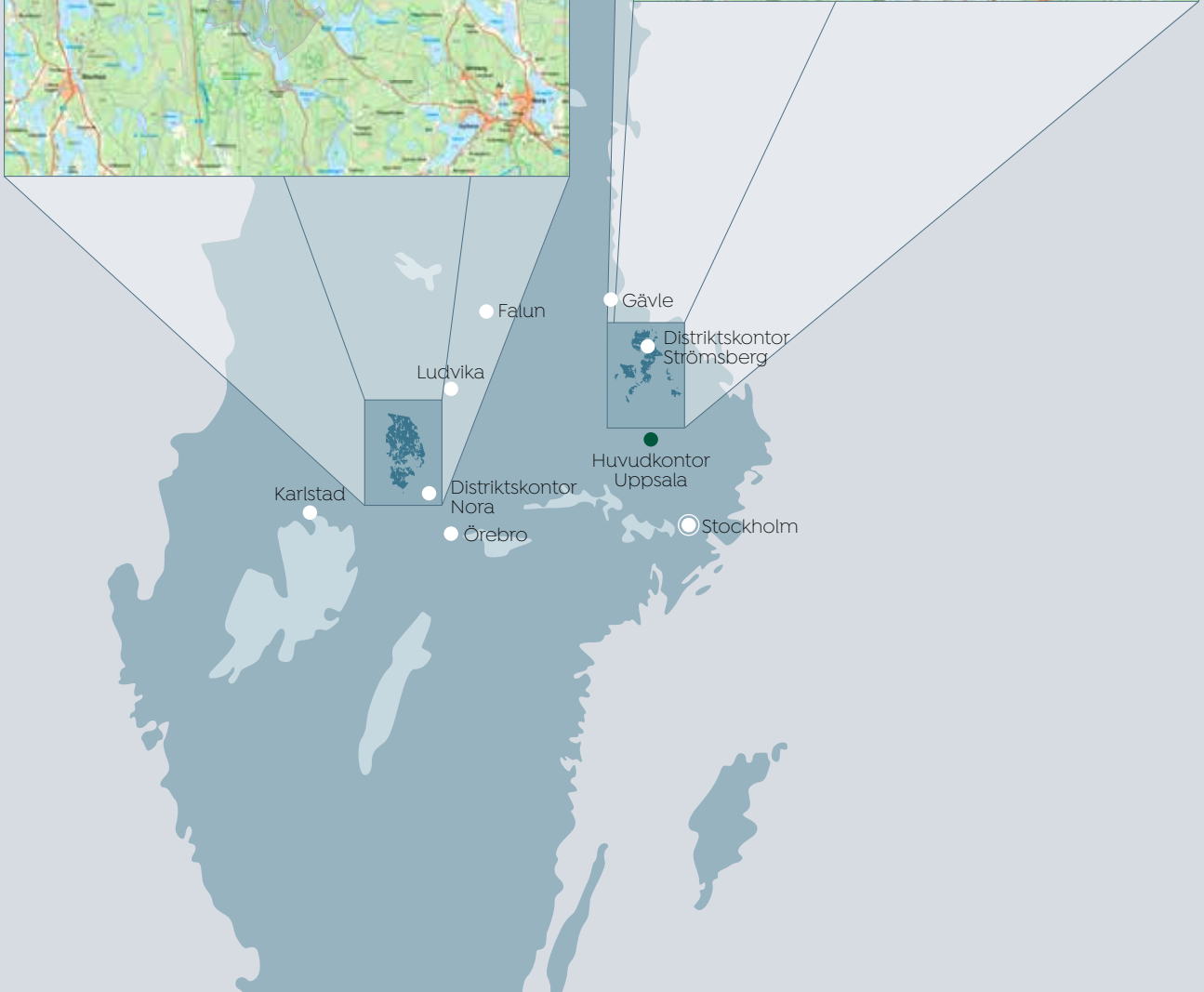


- Gran: 44 %
- Tall: 43 %
- Löv: 12 %
- Contortatall: 1 %

Ekonomiska mätetal MSEK

| | 2025 | 2024 | 2023 | 2022 |
|------------------------|-------|-------|-------|-------|
| Nettoomsättning: | 266 | 226 | 211 | 171 |
| Balansomslutning: | 4 530 | 4 647 | 4 515 | 4 486 |
| Långfristiga skulder: | 650* | 0 | 900 | 910 |
| Kortfristiga skulder: | 44 | 934 | 30 | 70 |
| Eget kapital | 2 937 | 2 811 | 2 691 | 2 622 |
| Resultat EBIT | 175 | 166 | 114 | 85 |
| Inbetald skatt | 31 | 18 | 14 | 14 |
| Leverantörsbetalningar | 107 | 110 | 94 | 61 |

*Krediterna uppfyller Danske Banks villkor för gröna lån.

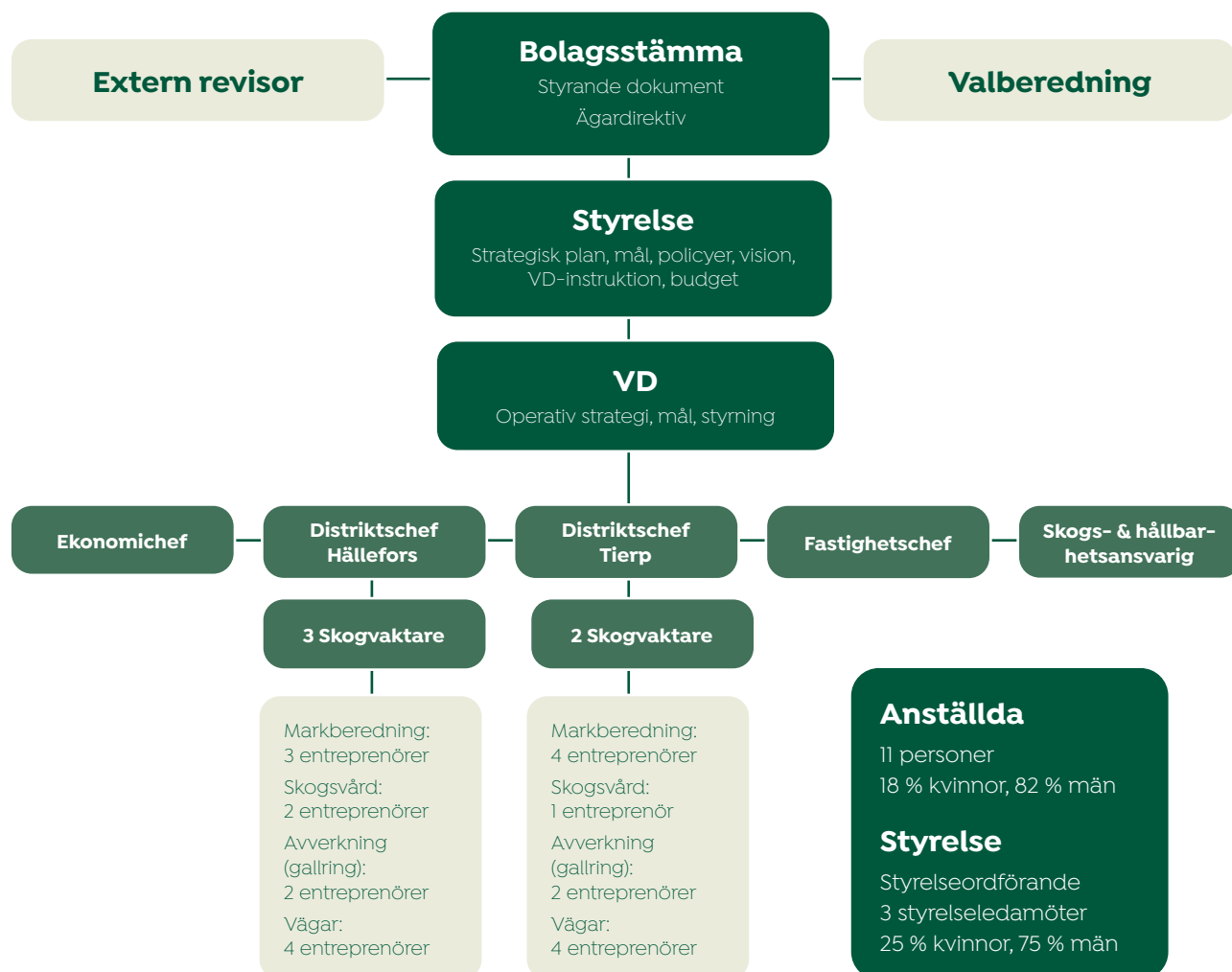


Ägare, organisation och ansvar

Hällefors Tierp Skogar är ett aktiebolag som ägs av 18 Länsförsäkringsbolag och Länsförsäkringar Fondliv. Bolaget har elva anställda.

Länsförsäkringar Göteborg och Bohuslän
Länsförsäkring Kronoberg
Länsförsäkringar Jämtland
Länsförsäkringar Skaraborg
Länsförsäkringar Kalmar län
Länsförsäkringar Skåne
Länsförsäkringar Älvsborg
Dalamas Försäkringsbolag
Länsförsäkringar Bergslagen
Länsförsäkringar Uppsala

Länsförsäkringar Södermanland
Länsförsäkringar Värmland
Länsförsäkringar Halland
Länsförsäkringar Norrbotten
Länsförsäkringar Västerbotten
Länsförsäkringar Jönköping
Länsförsäkringar Gotland
Länsförsäkringar Blekinge
Länsförsäkringar Fondliv





Resurser och värdekedja

Resurser

Naturresurser

95 700 hektar mark, varav 87 200 är produktiv skogsmark.

Eget kapital

2,94 miljarder SEK

Medarbetare

11 medarbetare på tre kontor.

Samarbetspartner

- Moelven Skog (Moelven)
- Billerud Skog (Billerud)
- 40 entreprenörer för avverkning, markberedning, skogsvård och vägunderhåll

Värdegrund

Vi är engagerade, ansvarsfulla och omtänksamma med fokus på innovativt, aktivt och hållbart skogsbruk

Så skapar vi värde

HT Skogar

- Skogsvård såsom markberedning, plantering och röjning
- Tillsyn och övervakning av skogsinnehavet
- Avverkningsberäkning
- Försäljning av avverkningsuppdrag, leveransrotköp och leveransvirke
- Gallringsavverkning
- Planering av trakter inklusive naturvärdesbedömning
- Uppföljning av utfört arbete
- Fastighetsfunktion inklusive köp och försäljning av fastigheter, nyttjanderättsfrågor exv. jakt, fiske och täkter
- Projektering av sol- och vindkraft samt industrimark

Billerud och Moelven

- Planering av trakter inklusive naturvärdesbedömning
- Föryngringsavverkning
- Kontraktering av underentreprenörer
- Transporter av råvara

Risker

- Biologiska och klimatologiska (37)
- Tillgång till arbetskraft (37)
- Jämställdhet (37)
- Arbetsmiljörisker (37)

Risker

- Biologiska och klimatologiska (37)
- Entreprenörer och underentreprenörer (37)
- Felprioritering vid skydd av skog (37)
- Vattenhinder (37)
- Förorenad mark (37)

Skapat värde

Ägare

Resultat EBIT 175 MSEK

Medarbetare

- Löner, ersättningar och sociala avgifter
- Kompetensutveckling

Samhälle

- Inbetald skatt 31 MSEK
- Leverantörsbetalningar 107 MSEK
- Verksamhet i åtta kommuner
- Ny skogsbilväg 2,8 km

Uttagen råvara

- Slutavverkning 226 943 m³fub (inkl. 5 216 m³fub övrig avverkning)
- Gallring 70 672 m³fub

Virkesförrådets nettotillväxt

- 399 000 m³sk

Miljö & biologisk mångfald

- 42,5 hektar skötselkrävande åtgärder har genomförts för att gynna biologisk mångfald
- 1 159 hektar nya NO (naturvård orörd skötsel) har inrättats

Risker

- Körskador (37)
- Politiska risker (37)
- Minskat förtroende, opinion kring skog (37)
- Förlust av certifiering (37)

Levererat värde

Klimatpåverkan

Våra skogars tillväxt tillsammans med substitutionseffekter från den skogliga råvaran minus våra utsläpp gav under året ett upptag av koldioxid på ca 695 000 ton koldioxid-ekvivalenter.

Biologisk mångfald

Vi utvecklar den biologiska mångfalden på ca 11 000 hektar genom skötsel med fokus på naturvård eller fri utveckling. Vid skogliga åtgärder har under året ca 540 hektar satts av i form av vardagshänsyn för att gynna biologisk mångfald.

Tillgänglighet och externa användare

På vår mark finns ca 1 200 nyttjanderättigheter för externa användare, exempelvis upplåtelser för jakt, fiske, täkter, jordbruksarrenden, bostadsarrenden, lägenhetsarrenden, anläggningsarrenden för kommunikationsanläggningar och övriga nyttjanderätter som vandringsleder, skyltar, grundvattenrör m m.

Kontroll av kvalitet

Vi följer återsrapportering från våra kunders entreprenörer avseende kvalitet och ev. avvikelser på utförda åtgärder.

Risker

- Förlorad produktion (37)
- Förlust av certifiering (37)
- Politiska risker (37)
- Korruption (37)

Vision

Våra barn och kommande generationer ska vara stolta för den skog vi skapar till värde för våra ägare, kunder, allmänheten och arterna i skogen.

Värdegrund

Vi är engagerade, ansvarsfulla och omtänksamma med fokus på innovativt, aktivt och hållbart skogsbruk.

Skogs- och miljöpolicy

- Vi arbetar för en stabil, hållbar och långsiktigt ökad tillväxt i skogen
- Vi ser all areal och gör rätt åtgärd i rätt tid
- I vår skog förvaltar vi tidigare generationers lämningar, biologisk mångfald och välkomnar ansvarsfulla besökare



FN:s globala utvecklingsmål

Genom vårt skogsbruk har vi fokus på och bidrar till FN:s globala mål om biologisk mångfald, hållbar energi, förbättrat klimat, hållbar konsumtion och produktion, hållbar ekonomisk tillväxt och anständiga arbetsvillkor samt god hälsa och välbefinnande.

Val av styrelseledamöter

Enligt Länsförsäkringar AB:s (LFAB) instruktion för valberedningen ska de i sitt arbete med framtagande av förslag till styrelse utöva en aktiv ägardialog och samråda med respektive styrelses ordförande och andra personer som valberedningen finner lämpliga. Valberedningen ska i god tid informera A-aktieägare och C-aktieägare i LFAB om vilka val som ska förekomma och bereda den som så önskar tillfälle att framföra synpunkter.

Som underlag för sina förslag ska valberedningen i samråd med styrelsens ordförande

- kartlägga vilket kompetensbehov som finns i respektive styrelse,
- bedöma i vilken grad den befintliga styrelsen uppfyller de kompetenskrav som kommer att ställas på styrelsen till följd av bolagets läge och framtida inriktning,
- fastställa kompetenskrav för den eller de nya ledamöter som enligt denna bedömning behöver rekryteras, samt
- genomföra en strukturerad urvalsprocess för att söka kandidater till de styrelseposter som ska fyllas, varvid synpunkter och förslag som inkommit från aktieägarna ska beaktas.

För främjande av mångfald och motverkande av diskriminering vid tillsättning av styrelseledamöter beaktas; ålder, kön, geografiskt ursprung, utbildnings- och yrkesbakgrund samt andra faktorer som riskerar att diskriminera vissa grupper eller individer. Vid nominering av styrelseledamöter eftersträvas att uppnå en jämn könsfördelning i styrelsen. Valberedningens förslag till val av styrelseledamöter presenteras för bolagsstämman.

Styrelsens roll i hållbarhetsarbetet

Styrelsens roll i hållbarhetsarbetet och styrningen av bolagets påverkan på omgivningen beskrivs i den schematiska figuren på sidan 12. Genom styrelsens fastställande av bolagets övergripande strategi och policyer skapas en ram för hållbarhetsarbetet. Vd och skogs- och hållbarhetsansvarig ansvarar för att genomföra intressentdialog, omvärlds- och riskanalys. Dessa resultat tillsammans med underlag för väsentliga aspekter presenteras i styrelsen inför beslut av bolagets väsentliga aspekter. Detta är inte en årlig process utan den sker vid behov exempelvis till följd av externa eller interna förändringar. Vd och skogs- och hållbarhetsansvarig ansvarar för att ta fram förslag på hållbarhetsmål i linje med bolagets beslutade väsentliga aspekter. Även hållbarhetsmålen beslutas av styrelsen.

Det operativa ansvaret för hållbarhetsfrågor har vd samt skogs- och hållbarhetsansvarig. Inför styrelsemöten informeras styrelsen om operativa hållbarhetsfrågor som omvärldsbevakning, extern revision, resultat av genomförda "due diligence", kritiska frågor inklusive väsentliga externa synpunkter på verksamheten och hanteringen av dessa. Dessa rapporteringar ger styrelsen löpande information om det operativa hållbarhetsarbetet och en möjlighet att inkomma med synpunkter och för att ta beslut. Vid behov görs presentationer med utökad bakgrundsinformation för att utbilda och uppdatera styrelsen i strategiskt viktiga hållbarhetsfrågor. Styrelsen har även möjlighet att begära utökad information i specifika frågor.

Styrelsen ansvarar för granskning och godkännande av den årliga hållbarhetsredovisningen. I detta arbete ingår att utvärdera bolagets hållbarhetsarbete inklusive bolagets påverkan på omgivningen och effektiviteten dels i bolagets hållbarhetsarbete, dels i styrelsen. Resultaten av utvärderingen ingår därefter i bolagets förbättringsarbete avseende hållbarhet. I styrelsens utvärdering ingår även en skattning av den egna hållbarhetskompetensen inklusive behov av utbildning i styrelsen kring bolagets påverkan på omgivning och hållbarhetsfrågor över lag.

En stående punkt på ordinarie styrelsemöten är vd:s rapportering. Den behandlar aktuella frågor om skogsbruk, hållbarhet, personal, omvärldsbevakning, fastigheter m m. Under 2025 har styrelsen fått fyra rapporteringar kring hållbarhet och omvärldsbevakning. För att möta framtida ökande krav på kompetens och ansvar för miljön och hållbarhet har styrelsen påbörjat en utbildning bestående av ett antal moduler i Skötsel-skolan. Under året har styrelsen genomfört Miljöhänsyn grunder, Miljöhänsyn i praktiken och Målbilder kunskapstest A och B. Styrelsen, personalen och representanter för ägarna har också genomfört en exkursion i Tierp där olika kriterier för hållbart brukande av skog demonstrerades och diskuterades. Klagomål och externa synpunkter, av väsentlig karaktär, som har inkommit på den skogliga verksamheten har rapporterats även till styrelsen. Styrelsen uppdaterar enligt en årsplan de styrande dokumenten inklusive bolagets policyer, nyckeltal och mål för bl. a. hållbarhet.

Intressekonflikter

Utöver regleringar i aktiebolagslagen och de ägardirektiv som tagits fram har styrelsen en stående punkt på agendan vid styrelsemöten om identifierande av eventuellt jäv och intressekonflikter. På bolagets styrelsemöten tas vid varje tillfälle eventuella intressekonflikter med anledning av agendans innehåll upp. Om intressekonflikt bedöms föreligga deltar inte ledamoten i handläggning och beslut i aktuell fråga. Vid nominering av nya styrelseledamöter genomförs även en intressekonfliktanalys avseende den tilltänkta ledamotens åtaganden i övrigt. HT Skogar godkänner inte en bisyssla som indirekt eller direkt konkurrerar med vår verksamhet. Omfattande bisyssla eller uppdrag åtas först efter samråd med närmaste chef och dokumenteras till art och omfattning. Rätt att inneha statligt, kommunalt eller fackligt uppdrag föreligger alltid, men företaget ska informeras när så är fallet.

Ersättningar till personal, styrelse och vd

HT Skogar är medlem i Svenskt näringsliv och Gröna arbetsgivare som tecknar kollektivavtal. Vi tillämpar individuell lönesättning där lönenivån skall vara marknadsmässig samt sätts utifrån erfarenhet och kompetens. Lönerrevision sker en gång per år utifrån uppsatta mål, arbetsprestation och av Gröna arbetsgivare förhandlat lönepåslag. Styrelsens ersättningsutskott beslutar om ersättning till vd och efter förslag från vd även till personalen. Inga prestationsbaserade ersättningar såsom bonus eller andra typer av incitamentsprogram kopplade till hållbarhet, resultat, ekonomi eller prestation förekommer inom HT Skogar. Ersättningar till styrelsen föreslås av LFABs valberedning och beslutas av bolagsstämman.

Hållbarhetsinformation och hållbarhetsmål

Områden och faktorer som är viktiga för HT Skogars hållbarhetsarbete identifieras vid arbetet med att ta fram en strategisk plan som gäller för tre år i taget men som löpande uppdateras. Innevarande plan gäller för år 2026 till 2028. I årsplanen för styrelsens arbete står den Strategiska planen på agendan för genomgång på det styrelsemöte som hålls i augusti/september. Utöver detta hålls ca 3-4 möten per år med Länsförsäkringars Hållbarhetsgrupp som består av experter från LFAB samt ägarbolagen där krav på och information om HT Skogars hållbarhetsarbete diskuteras och redovisas.

För HT Skogar är grunden till ett hållbart skogsbruk att säkerställa lyckade förnygringar och ha en uthållig avverkningsnivå samt att verksamheten över tid genererar ett ekonomiskt positivt resultat. Detta görs genom avverkningsberäkningar i programmet Heureka, vart fjärde till femte år, baserat på registerdata eller data insamlat genom kontrolltaxeringar av skogsinventarier. Alla förnygringar inventeras efter en och efter två vegetationsperioder och om de inte har tillräckligt antal levande plantor görs en kompletterande plantering. Ekonomisk hållbarhet mäts bl.a. genom årlig avkastning på substansvärdet, avkastning på eget kapital och resultatet (EBIT)/avverkad m³fub. Då detta bedöms som affärskritisk information redovisas de ekonomiska hållbarhetsmålen inte i denna rapport.

Utöver de ovanstående grundläggande skogliga och ekonomiska parametrar för hållbart skogsbruk har HT Skogar identifierat följande faktorer som viktiga för ett hållbart skogsbruk: kvaliteten på utförda arbetsåtgärder och kvaliteten på lämnad hänsyn, våra egna CO₂-utsläpp samt sociala faktorer som personalens trivsel, arbetsklimat, arbetsbörda, stress och hälsa. Dessutom frånvaron av trakasserier och kränkande särbehandling.

| Kompetensområde | Andel av styrelseledamöter med kompetens avseende bolagets påverkansområden, % |
|--|--|
| Bioekonomi och klimatpåverkan | 100 |
| Skogsbruk och hur skogen sköts | 75 |
| Sociala värden och anpassning av skogsbruk till andra värden | 100 |
| Biologisk mångfald | 75 |
| Arbetsförhållanden, jämställdhet, etik och uppförande | 100 |

Styrelsens sammansättning

| | |
|--|-------|
| Kvinnor | 25 % |
| Män | 75 % |
| Ägarrepresentanter | 100 % |
| Oberoende ledamöter | 0 % |
| Styrelseledamot > 4 år | 25 % |
| Styrelseledamot < 4 år | 75 % |
| Styrelseledamöter som ej arbetar i bolaget | 100 % |
| Ledamöter med andra styrelseuppdrag | 100 % |

Ledning/anställda

Fyra personer > 50 år
Sex personer 30-50 år
En person < 30 år
18 % kvinnor

Tabell över tidsatta mål

Grön = uppnått och rött = ej uppnått

| Nyckeltal | Mål | Årtal för mål-uppfyllelse | Utfall |
|---|--|---------------------------|-------------------------|
| Årlig avverkningsvolym (fem års medeltal) | 280 000 - 300 000 m ³ fub år 2028 | 2028 | 336 000 (+ 12 %) |
| Andel godkända föryngringar | >1 500 plantor/ha på 85 % av arealen efter två vegetationsperioder | 2025 | 96 % |
| Kvalitet på och utförande av skogliga arbeten | Bra eller lägst godkänt betyg på kvalitet och utförande ska föreligga i >90 % av fallen vid inventering av markberedning, plantering, röjning, gallring, föryngringsavverkning | 2025 | 99 % |
| Kvalitet på och utförande av lämnad naturhänsyn | Bra eller lägst godkänt betyg på kvalitet och utförande i >90 % av fallen vid inventering av lämnad natur- och kulturhänsyn | 2025 | 99 % |
| Personalens trivsel, arbetsklimat, stress och hälsa | Medelvärdet ska vara lägst 4 på en skala 1-5 | 2025 | 4,4 |
| Personalens arbetsbörda | Medelvärdet ska vara ca. 3 på en skala 1-5 | 2025 | 2,8 |
| Förekommer trakasserier och kränkande särbehandling | Värdet ska vara 0 % Ja på en skala Ja eller Nej | 2025 | 0 % Ja |
| Genomförs regelbundna utvecklings-samtal | Värdet ska vara 0 % Nej på en skala Ja eller Nej | 2025 | 0 % Nej |
| CO ₂ -utsläpp | Egna CO ₂ -utsläpp (Scope 1) ska minska med 50 % från år 2021 till år 2026 | 2026 | -24 % |

Av de hållbarhetsmål som satts upp nåddes sju av nio. Den årliga avverkningsvolymen räknat som fem års medeltal kommer att nås inom de närmsta åren eftersom vi följer en avverkningsplan med successivt minskande årsvolymer. På grund av gynnsamma väderförhållanden landade andelen godkända föryngringar på den högsta siffran hittills under HT Skogars korta historia. De egna koldioxidutsläppen (Scope 1) har minskat med 24 %. Till stor del beror det på de fyra elbilar som införskaffats och används ute på distrikten. Sammantaget kommer det att bli svårt att nå målet med 50 % minskning av våra egna koldioxidutsläpp till år 2026. Förklaringen ligger i att målet sattes när vi inte var fullbemannade år 2021. Sedan dess har CO₂ utsläppen ökat på grund av att vi har anställt ytterligare en skogvaktare i distrikt Tierp och en skogvaktar-aspirant i Hällefors samt pga. sänkningen av reduktionsplikten.



Bild från ett bestånd som blivit omklassat från produktion generell hänsyn (PG) till naturvård orörd skötsel (NO).
Foto Erik Reis.

Upplysningar utifrån taxonomin

Taxonomiförordningen är ett av EU fastställt klassificeringssystem för ekonomiska verksamheter som är miljömässigt hållbara. För att en ekonomisk verksamhet ska klassas som miljömässigt hållbar så ska den bidra väsentligt till ett eller flera av sex fastställda miljömål och inte orsaka betydande skada för något av de övriga målen.

HT Skogar bedriver ekonomisk verksamhet klassad som 1.3 Skogsförvaltning, där 100 % av omsättningen omfattas av taxonomin och bidrar väsentligt till en eller flera av EU:s miljömål. HT Skogars verksamhet orsakar inte betydande skada på någon av EU:s sex miljömål (utifrån taxonomins tekniska granskningskriterier).

HT Skogar uppfyller sociala minimiskyddsåtgärder i förenlighet med OECD:s riktlinjer och FN:s vägledande principer för företag och mänskliga rättigheter. Av vår ekonomiska verksamhet omfattas 94 % av taxonomins två klimatrelaterade miljömål (målen 1 och 2). Ingen del av HT Skogars verksamhet orsakar betydande skada för något av taxonomins sex miljömål. Vår verksamhet i förhållande till taxonomins miljömål beskrivs nedan.

1 Begränsning av klimatförändringar

HT Skogars verksamhet har en positiv CO₂-balans. En del av förklaringen till detta är att avverkningen är lägre än tillväxten så att det sker en kontinuerlig och ökande inbindning av kol i de växande träden varje år. Generellt är den totala kolinbindningen större i skötta skogar än i ej skötta skogar. En viktig fråga för att begränsa koldioxidavgångar och öka kolinbindningen är att snabbt etablera lyckade föryngringar. HT Skogar inventerar plantöverlevnad på alla föryngringar efter en och efter två vegetationsperioder. Är föryngringen inte tillfredsställande så kompletteras den med nya plantor. Vi jobbar aktivt med att minska egna utsläpp bl.a. genom att erbjuda personalen 100 % eldrivna förmånsbilar.

2 Anpassning till klimatförändringar

HT Skogar väljer förädlat plantmaterial som ökar framtida tillväxt och kolinbindning samt ska klara klimatförändringen till varmare årsmedeltemperatur. I delar av skogsinnehavet är markens bärighet låg på grund av att skogen står på gammal åkermark eller på bördiga torvmarker, speciellt gäller det skogarna i Tierp. För att öka bärigheten minskar vi GROT-uttaget och koncentrerar i stället alla grenar och toppar till bas- och stickvägar för att skapa en bädd för maskinerna att köra på. På så sätt vill vi minska körskadorna idag och i ett framtida varmare klimat där marken sällan är frusen. Varmare och nederbördsfattiga somrar stressar speciellt granskog. Varmare hav ger hårdare höst- och vinterstormar vilket orsakar vindfällan och som tillsammans med torkstress ökar angreppen av granbarkborre. Eftersom speciellt äldre granar drabbas, av torkstress och vindfällning, har vi förkortat omloppstiden på gran. Däremot har vi förlängt omloppstiden på tall som tål torka bättre och är stormfastare än gran.

3 Hållbar användning och skydd av vatten och marina resurser

I vår skogsskötsel är det både självklart och föreskrivet i certifieringen att lämna skyddszoner runt vattendrag, att inte köra i vattendrag eller korsa vattendrag så erosion/sedimentation uppstår. Likaså tillskapas sedimentfickor vid dikesrensning och utlopp direkt i sjöar och vattendrag undviks genom avvattning via infiltration i våta områden. I samarbete med myndigheter såsom Havs och vattenmyndigheten och Länsstyrelserna inventeras och övervakas samt rivs vid behov gamla dammar som utgör vandringshinder för fisk och som saknar funktion idag. HT Skogar samarbetar också med Skogsstyrelsen i att finna och tillskapa lämpliga återvättningsprojekt. Diskussioner har förts med Upplandsstiftelsen om eventuella gemensamma våtmarksprojekt och med Heby, Uppsala och Tierps kommuner om gemensamt pilotprojekt rörande dämning av vattendrag vid lågpunkter i terrängen för att mildra vattenflödet vid kraftiga skyfall.

4 Övergång till en cirkulär ekonomi

Skogsbruket i sig är en cirkulär ekonomi. Det vi avverkar i dag planterar vi nästa år och återkommer och avverkar igen om 60–90 år. Produkterna används bland annat till att ersätta fossila material som plast och betong och material från den linjära ekonomin som t.ex. stål. Det mesta av de produkter som produceras av timmer och massaved är återvinningsbara. I vårt skogsbruk används inga gifter vid behandling av plantor mot insektsskador.

5 Förebyggande och kontroll av föroreningar

HT Skogar har inga utsläpp. Kontroll görs av entreprenörer som avverkar och planterar att de lämnar avfall till återvinning. Maskiner med hydraulsystem använder miljöanpassade oljor (SS 155434, ISO 153 80HEES).

6 Skydd och återställande av biologisk mångfald och ekosystem

Skydd av den biologiska mångfalden hanteras genom hänsynsytor i alla typer av bestånd och genom avsatta bestånd som lämnas för fri utveckling (NO) eller sköts med naturvårdsmål (NS). I den operativa verksamheten arbetar vi för att skydda biologisk mångfald genom kontroller i artportalen och genom planering och inventering innan avverkning. Vi har också en ekologisk landskapsplan med ansvarsarter inom tre olika definierade landskap. På merparten av skogsinnehavet har skogsbruk bedrivits under många hundra år i ett barrdominerat ekosystem. På en mindre del av skogsinnehavet jobbar vi med att återställa ett mer lövrikt landskap vilket benämns nedre Dalälvens lövrika älvskogslandskap. I detta landskap och även inom andra områden arbetar vi med att återskapa lövrika bestånd som kan gynna vitryggig hackspett. Under de senaste åren har det skett en ökning av den biologiska mångfalden genom etablering av vargrevir. Generellt har också lodjurspopulationen ökat, björn har invandrat och likaså kronhjort och dovhjort.

Risker och riskhantering

Tabellen på nästa sida beskriver Hällefors Tierp Skogars operativa och strategiska risker, bedömd risknivå och riskhantering. Finansiella risker beskrivs i bolagets årsredovisning för 2025. Risknivå i tabellerna anges på skalan 1-3 där 1 är låg risk och 3 hög risk



Oväntade risker kan dyka upp och behöva hanteras. Här tillskapar och täcker personalen på distrikt Tierp en stor och djup brunn som återfanns vid en gammal bosättning. Foto: Erik Reis.



Bäver kan orsaka stora skador på skog genom översvämmingar vid bäverdämmen. Foto: Erik Reis.

| Väsentlig risk | Bedömd risknivå | Del av värdekedjan med störst risk | Riskhantering inklusive styrning och uppföljning |
|---|-----------------|--|---|
| Korruption | 1 | Försäljning av slutprodukt (papper, kartong sågade varor) i länder med högt korruptionsindex (CTI) enligt TI. | Uppförandekod och styrning kring antikorruption i Personalhandboken (PHB). Skogliga kunder har uppförandekod för leverantörer. |
| Brott mot mänskliga rättigheter | 1 | Skogliga underentreprenörer. | Våra skogliga kunder har undertecknat FN:s Global compact och har uppförandekod för leverantörer. Vi har uppförandekod och ställer krav på entreprenörs-certifiering för PEFC, ytterligare styrning finns i PHB. |
| Arbetsmiljörisker | 2 | Bilkörning, ensamarbete i skogen. | Styrning i personalhandboken enligt Arbetsmiljöverkets krav på systematiskt arbetsmiljöarbete, efterlever certifieringskrav, finns rutiner kopplat till ensamarbete och nödlågen och 112 app för nödlågen. Utbildning i säker bilkörning, LABC + HLR & motorsågsörkort. |
| Entreprenörer/ underentreprenörer | 2 | Ensamarbete i skogen, avverkning, arbete utanför maskiner. | Vi kräver entreprenörs-certifiering och avtal eller hängavtal med svensk fackförening. Årlig kontroll /avstämning enligt checklista. |
| Tillgång till arbetskraft | 3 | Avverkningsentreprenörer, speciellt avs. gallring. | Vi arbetar för att etablera långsiktiga lokala samarbeten. |
| Biologiska risker | 2 | Betesskador, granbarkborre, bäverdämmen och översvämningar i skogen. Svamp & andra skadegörare på köpta plantor. | Jakt, uppföljning av avskjutning mot mål, ÄBIN/viltstammar. Rutiner för uttransport vindfällan, behandling mot rotröta. Hög närvaro i skogen och ett areellt ansvar för att upptäcka skador. Ökad kontroll & noggrannare hantering vid plantleveranser. |
| Klimatologiska risker | 2 | Den vuxna skogen. Insikt om att torka, storm, brand, nederbörd är en del av vardagen i skogen med risk för att det kommer att inträffa oftare. | Brandrutiner, brandjour, eftersläckningsentreprenörer finns. Stormfällning och åtgärder sker enligt kontrakt med kunder för upparbetning vid storm. Riskanalys över omfattning och likviditetsreserv/inhouse försäkring samt extern katastrofförsäkring. |
| Förlorad produktion i skogen | 2 | Planteringar pga. betes- och insektskadorna, frost, torka & skadegörare från plantskolan. Angrepp av skadegörare som granbarkborre. | Areell organisation med hög närvaro i skogen för att kunna ta rätt beslut vid rätt tidpunkt och rätt plats. Genomför regelbundna uppföljningar som del av strategiarbete. Alla planteringar inventeras efter 1a och 2a vegetationsperioden. |
| Förlust av certifiering | 1 | Administration | Kvalitetsuppföljningar, externa revisioner, dokumenterade rutiner, bra dialog med kunder, kontinuerlig utbildning av personal och entreprenörer. |
| Felprioritering vid skydd av skog | 2 | Vid naturvärdesbedömning och identifiering av generell hänsyn i slutavverkning, vilket görs av Billerud och Moelven. De äger inte marken vilket skulle kunna öka risken för slentrianmässigt övermål och brist på landskapsperspektiv. | Fastlagt ELP-dokument för övergripande strategi och prioriteringar i större geografi. Båda nämnda skogliga entreprenörerna ska efterleva FSC®- och PEFC-krav. Distriktschef ansvarar för riskbedömning och anmälan för samråd i svårbedömda fall. |
| Körskador | 2 | Föryngringsavverkning och gallring | Utbildning av maskinförare i metoder för att minska risken för körskador. Gemensam uppföljning med Billerud. Allt ris i stick- och basvägar, inget uttag av GROT i Tierp. |
| Vattenhinder som spridningsbarriärer | 1 | Gamla dammar utan funktion i små vattendrag | Gamla dammar utan funktion rivs successivt. |
| Förorenad mark & nedskräpning | 2 | Industrimark ärvda av Bergvik/Stora Enso Skog AB. Sågverk och gruvor. | Avtal med tidigare markägare för hantering av mark med historiska miljöföroreningar. Vägbommar mot nedskräpning på tätortsnära vägar. |
| Minskat förtroende, varumärkesrisk och opinion kring och skogsbruk | 2 | Skötsel av skog. Föryngringsavverkning & hyggen. | Gemensam branschfråga. Uppföljningar av kvalitet, dialoger och samtal med intressenter. Hyggesutformning, planering av avverkningar, inte ta upp nya hyggen innan angränsande föryngring nått 1-3 m höjd, mer spridda och fler lämnade lövträd samt minskad underväxtröjning i Tierp. |
| Politiska risker | 2 | Reservatsanspråk som legat utan ersättning i 10-15 år. | Kommunikation med Länsstyrelser i Örebro och Uppsala om intrångsersättning. |

1 = Låg risknivå, 3 = hög risknivå

Väsentliga hållbarhetsfrågor

För att identifiera Hällefors Tierp Skogars viktigaste hållbarhetsfrågor genomfördes en intressentdialog år 2021. De hållbarhetsaspekter som intressenterna pekar ut som väsentliga är grunden för vad som presenteras i hållbarhetsredovisningen tillsammans med de lagstadgade kraven.

Intressentdialogen är genomförd som en enkät där representanter från åtta olika intressentgrupper har fått möjlighet att rangordna och prioritera ett större antal hållbarhetsaspekter. Ambitionen är hålla en löpande intressentdialog att upprepa enkätundersökningen vart femte år. Den större gruppen med hållbarhetsaspekter har tagits fram utifrån en inledande omvärldsanalys och en benchmark med branschen i övrigt. Urval av intressenter baseras på tidigare kontakter med bolaget och/eller intresse i nyttjande eller brukande av markinnehavet. I tabellen Väsentlighetsanalys visas de aspekter som framkommit som viktiga i intressentdialogen rankade som viktiga-, mycket viktiga samt väsentliga aspekter.

I några fall skiljer sig intressenternas bedömning av vad som är mycket viktiga aspekter från vad som anses vara viktiga aspekter från HT Skogars perspektiv. I rutan Väsentliga aspekter längst till höger i tabellen återfinns de frågor som totalt sett fått högst ranking. De är också de frågorna som vi fokuserar på i vårt fortsatta hållbarhetsarbete, våra fyra hållbarhetsområden. Tillsammans med de hållbarhetsaspekter som lyfts fram som väsentliga för den lagstadgade hållbarhetsrapporten utgör de grunden för vad som presenteras i denna hållbarhetsredovisning. De tillkommande lagstadgade kraven, enligt Årsredovisningslagen, är understruken i tabellen Väsentlighetsanalys.

Våra intressentgrupper

| | | | |
|--|----------------------------------|----------------------------------|---|
| Anställda, styrelse & ägare | Kunder & leverantörer | Myndigheter | Fackliga organisationer |
| Samhälle, inkl. kommuner | Jakt & fiske | Naturskyddsorganisationer | Turism, friluftsliv & föreningar |

Väsentlighetsanalys

| Viktiga aspekter | Mycket viktiga aspekter | | Väsentliga aspekter |
|--|-------------------------|------------------------------|--|
| Intressenter & HT Skogar | Intressenter | HT Skogar | Bioekonomi & klimatpåverkan |
| Extern kommunikation | Dialog med omgivningen | Lönsamhet & vidareutveckling | Skogsbruk & hur skogen sköts jämfört med målsättningarna |
| <u>Riskanalys & riskhantering</u> | Samhällsengagemang | Bolagsstyrning | Sociala värden & anpassning av skogsbruk till andra värden |
| <u>Arbetsförhållanden & jämställdhet</u> | | <u>Etik & uppförande</u> | Främja biologisk mångfald |
| Forskning & utveckling, innovation | | | |
| Politiskt engagemang | | | |

Ägarexkursion 1-2 september 2025. Besök av en pågående avverkning i Tierp. HT Skogars samarbetspartner Billerud står för demonstration och skyddsutrustning. Foto: Erik Reis.



Påverkan på människor och miljö samt finansiell väsentlighet

Alla aspekter har bedömts utifrån möjlig positiv eller negativ påverkan på människor och miljö samt om de

utgör en finansiell risk eller möjlighet utifrån en skala 1-3. Siffran 1 innebär en låg positiv/negativ påverkan eller en låg finansiell risk/möjlighet medan siffran 3 innebär en hög positiv/negativ påverkan eller en hög finansiell risk/möjlighet.

| Aspekter | Hällefors Tierp Skogar | | | |
|--|-------------------------|-------------------------|-----------------|----------------------|
| | Möjlig positiv påverkan | Möjlig negativ påverkan | Finansiell risk | Finansiell möjlighet |
| Väsentliga aspekter | | | | |
| Bioekonomi & klimatpåverkan | 3 | 1 | 1 | 3 |
| Skogsbruk & hur skogen sköts jämfört med målsättningarna | 2 | 2 | 1 | 3 |
| Sociala värden & anpassning av skogsbruk till andra värden | 2 | 2 | 1 | 1 |
| Främja biologisk mångfald | 2 | 2 | 2 | 1 |
| Mycket viktiga aspekter | | | | |
| Lönsamhet & vidareutveckling | 2 | 1 | 1 | 3 |
| Bolagsstyrning | 2 | 2 | 1 | 1 |
| Etik & uppförande | 1 | 1 | 1 | 1 |
| Dialog med omgivningen | 2 | 1 | 1 | 1 |
| Samhällsengagemang | 2 | 1 | 1 | 1 |
| Viktiga aspekter | | | | |
| Extern kommunikation | 2 | 1 | 1 | 1 |
| Riskanalys & riskhantering | 2 | 2 | 2 | 2 |
| Arbetsförhållanden & jämställdhet | 2 | 1 | 1 | 2 |
| Forskning & utveckling, innovation | 1 | 1 | 1 | 1 |
| Politiskt engagemang | 2 | 2 | 1 | 1 |

1 = Låg, 3 = hög påverkan, risk eller möjlighet

Bioekonomi och klimatpåverkan

I en bioekonomi använder vi förnybara råvaror från skog, mark och vatten istället för fossila bränslen och material. På så sätt kan vi minska vår klimatpåverkan och optimera ekosystemtjänsternas värde och bidrag till ekonomin. Tillväxten i våra skogar tillsammans med substitutionseffekten från uttagen skoglig råvara har under 2025 bidragit till en minskning om drygt 695 224 ton koldioxid i atmosfären.



Under april till juni är planteringsarbetet intensivt. Plantorna levereras frysta och det är viktigt både att kontrollera kvaliteten på leveranserna och att plantorna tinas försiktigt.
Foto: Erik Reis

Skogens klimatnytta

Skogen har en nyckelroll i en hållbar bioekonomi men det förutsätter ett aktivt brukande av skogen och nyttjande av skogens förnyelsebara råvara. Skogar och skogsbruk påverkar halten av koldioxid på tre sätt:

- Växande skogar binder koldioxid
- Kol lagras i skog och skogsmark
- Produkter som tillverkas av skogsråvara förlänger skogens lagring och minskar tillförseln av kol genom att utgöra alternativ till stål och betong samt fossilbaserade produkter såsom plast.

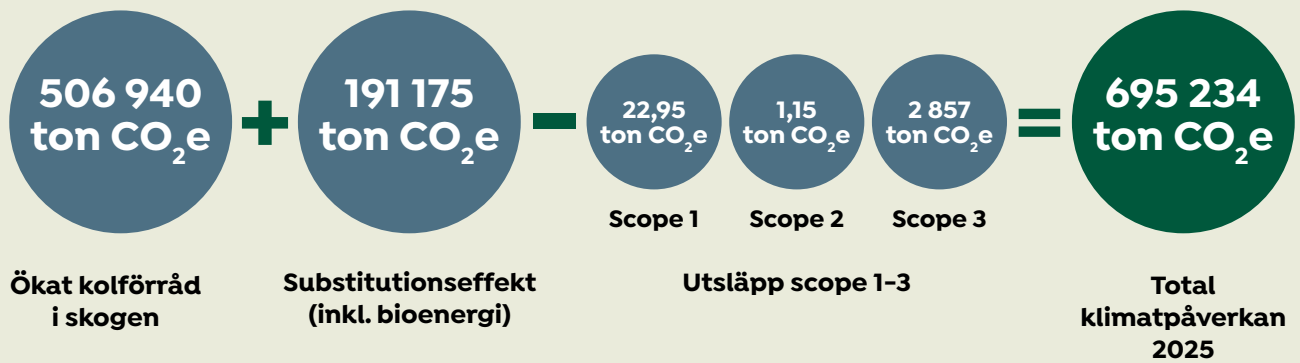
För att öka skogens klimatnytta vidtar HT Skogar skogs-skötselåtgärder som ökar tillväxten, exempelvis bra och täta föryngringar med anpassat trädslagsval, bästa tillgängliga plantmaterial, korta kalmarksperioder, röjning och gallring vid rätt tidpunkt etc.

Hållbar avverkningsnivå

För att säkerställa att skogen brukas uthålligt genomför HT Skogar löpande avverkningsberäkningar med hjälp av analysverktyget Heureka. Under olika villkor och skötseldirektiv beräknas maximala avverkningsnivåer för varje femårsperiod under de kommande 100 åren. Med resultaten som stöd kan sedan beslut fattas om skötsel- och avverkningsstrategier. Utifrån nuvarande avverkningsberäkning finns ett utrymme för att avverka 339 000 m³ fub i medeltal under fem år. HT Skogar har dock beslutat att avverka något mindre än tillväxten och att en lämplig och uthållig avverkningsnivå är 280 000–300 000 m³ fub/år under de kommande fem åren. Huvuddelen av volymen kommer från slutavverkning, men ca 70 000 m³ fub/år faller ut från gallring. Detta medför att HT Skogar under ett år avverkar mindre än skogen växer och att bolagets virkesförråd årligen ökar.



Vår klimatpåverkan







Distrikt Tierps skogvaktare begrundar resultatet efter naturvårdsbränningen våren 2025. Foto: Dan Glöde

Skogsbruk och hur skogen sköts jämfört med målsättningar

Huvuddelen av Hällefors Tierp Skogars markinnehav ligger i områden som är starkt påverkade av århundraden av skogs- och bergsbruk. Skogsbruket ska balansera produktion och miljö genom att lämna biologiskt värdefulla skogar orörda eller sköta dem utifrån naturvårdsmål och därutöver lämna generell hänsyn på den brukade arealen. Certifieringsstandarden för skogsbruk är ett stöd för att uppnå den önskade balansen mellan produktion och miljö.

Skogsbruk

Trakthyggesbruk är den traditionella modellen för skogs-skötsel i Sverige. Skogen delas in i avdelningar med likartade egenskaper och förutsättningar. Dessa sköts för att maximera plantöverlevnad och tillväxt så att värdefullt virke så småningom kan skördas inom de ramar som ståndorten och kraven på miljöhänsyn sätter. Trakthyggesbruket minimerar körning och därmed CO₂-utsläpp från avgaser samt binder över tid och landskap effektivare in kol än ej skötta skogar. HT Skogar har cirka 16 800 avdelningar på sitt markinnehav.

När ett skogsbestånd i en avdelning uppnår avverkningsmogen ålder genomförs en slutavverkning. Detta markerar slutpunkten för en skogscykel, men också startpunkten för nästa. Vid avverkning skördas rundvirke och i många fall även biobränsle i form av GROT (grenar, ris och toppar). Inom ett år efter avverkning genomförs markberedning som en förberedelse för plantering. Normalt planteras gran eller tall, medan löv i stor utsträckning föryngrar sig naturligt. Alla planteringar inventeras efter en respektive två vegetationsperioder för att säkerställa att antalet plantor är tillräckligt många. Är planteringen för gles kompletteras den genom en hjälpplantering. Efter etablering av den nya skogen röjs ungsbogen i regel två gånger för att skapa jämna och växtliga bestånd med eftersträvarde trädslag. Vid 12-13 meters höjd genomförs en gallring som i regel följs av en andra gallring 10-15 år senare.

Skogen glesas ut för att tillväxten ska fördelas på färre stammar som därmed blir grövre. En del bestånd kommer så småningom att gödslas för att ytterligare höja tillväxten. Till slut når skogen en ålder när tillväxten avtar och det är återigen dags att avverka och påbörja nästa cykel. På HT Skogars marker utförs slutavverkningar av Billerud och Moelven samt gallringar av entreprenörer som anlitas av HT Skogar.

Skogliga åtgärder

Åtgärdad areal i hektar

| | |
|-----------------------------|-------|
| Föryngringsavverkning | 982 |
| Gallringsavverkning | 1 591 |
| Övrig avverkning | 61 |
| Uttag av GROT | 245 |
| Ungskogsröjning | 1 893 |
| Markberedning | 1 252 |
| Plantering | 1 168 |
| Hjälplantering/omplantering | 407 |
| Gödsling | 0 |
| Naturvårdsbränning | 10 |

Inventeringar

Inventerad areal i hektar

| | |
|---|--------------|
| Naturvårdsinventering inför föryngringsavverkning | 982 |
| Naturvårdsinventering inför gallringsavverkning | 1 591 |
| Föryngringskontroll 1 & 2 | 2 467 |
| Röjningsinventering | 1 893 |
| Totalt inventerad areal | 6 933 |



Förstagallring av ett tallbestånd i Hällefors. Foto: Dan Glöde

Uppföljning och mål

Naturvärdesbedömning

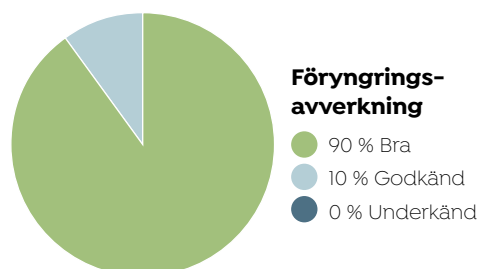
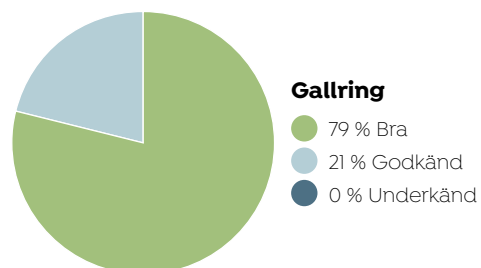
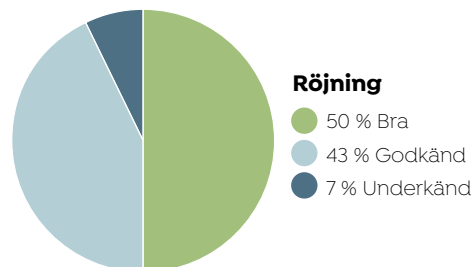
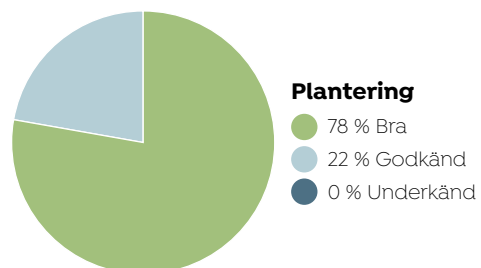
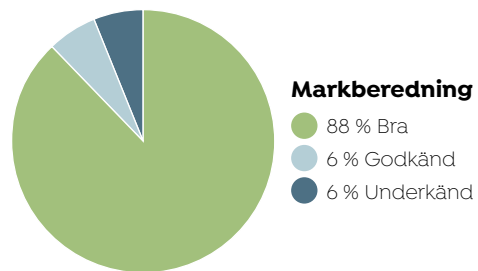
Det första steget i planeringen inför skogliga åtgärder som avverkning och vägbyggnad är en naturvärdesbedömning. Vid denna identifieras dels områden med höga naturvärden eller kulturmiljövärden exempelvis nyckelbiotoper och forminnen som ska avsättas från skogsbruk i sin helhet. Vid bedömningen identifieras även områden som kräver samråd enligt Miljöbalken och den så kallade generella hänsynen eller vardagshänsynen. Eftersom det skogsbruk som bedrivs på bolagets marker är FSC®- och PEFC-certifierat så avgör certifieringskraven i stort hur denna hänsyn ska se ut. Bland annat lämnas kantzoner, naturvärdestråd, högstubbar, död ved, och kala ytor begränsas enligt våra certifieringsstandarder.

Grönt bokslut

HT Skogar sammanställer årligen ett grönt bokslut, vilket är en resultatsammanställning av uppföljningarna från slumpvis utvalda genomförda åtgärder. De åtgärder som ingår i uppföljningen är slutavverkning, gallring, markberedning, plantering och röjning. Uppföljningen omfattar våra egna krav för effektiv skogsskötsel, gällande lagkrav, certifieringskrav i enlighet med FSC® och PEFC, hänsyn till den aktuella ekologiska landskapsplanen och dess ansvarsarter samt kvalitet och instruktioner i Skogsskötselskolan vilket omfattar även de nationella målbilderna för god miljöhänsyn för skogsbruk. En inventering, en s.k. återväxttaxering, görs på alla planterade förnygringsytor en och två vegetationsperioder efter plantering. Det gröna bokslutet är underlag för en övergripande analys och utvärdering av skogsbrukets effektivitet och kvalitet, och är därför ett underlag för eventuella rekommendationer till förändringar i strategi och styrning.

Sammanfattande bedömning av kvalitets- och förnygringskontrollerna

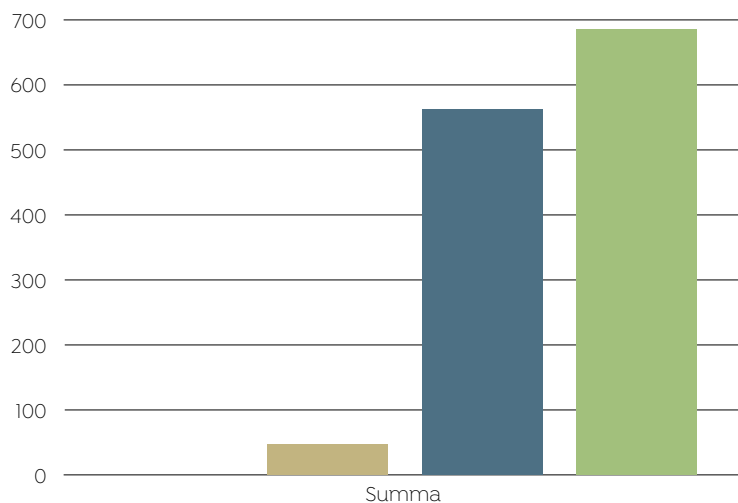
Kvaliteten på utförda arbeten följs upp genom stickprovskontroller av 9–18 olika parametrar per arbetsslag vilka inkluderar krav på kvalitet på arbetet och hänsyn till natur- och kulturvärden. Kvalitetskontrollerna ställs i relation till lagkrav (Skogsvårdslag, Miljöbalken, Fomminneslag, m m.) till PEFC- och FSC®-standarderna samt till instruktioner i Skogsskötselskolan och Ledstång till effektiv skogsskötsel.





Återväxttaxering HT Skogar, alla distrikt

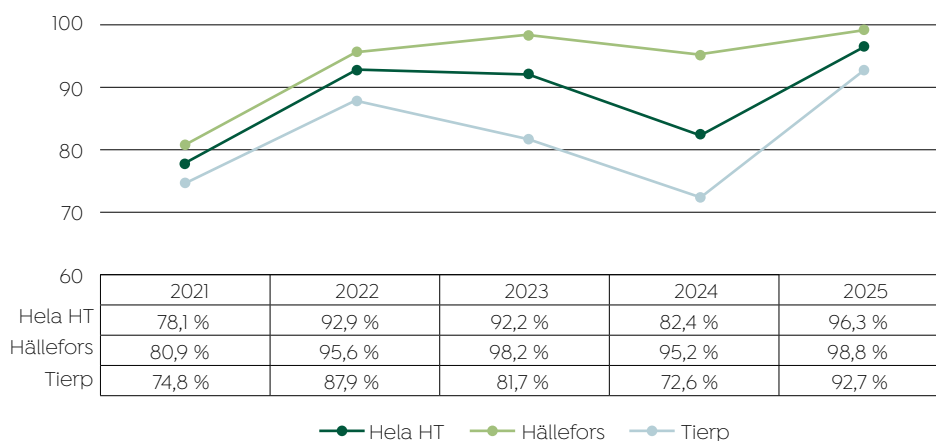
Summa av dig. nettoareal/brukad areal (ha)



Föryngringskontroll efter två vegetationsperioder. Mer än 1 500 plantor/ha bedöms som godkänt (96 %) medan färre plantor än 1 500/ha bedöms som underkänt (4 %). Areal visas t.v. i staplarna i ha.

- A. < 1 000
- B. 1 000 - 1499
- C. 1 500 - 1 999
- D. > 2 000

Andel godkända föryngringar FK2



Vädret under vegetationsperioden 2025 var mycket gynnsamt för både nyplanterade och några år gamla skogsplantor. Det var förhållandevis varmt och regnade regelbundet. Någon längre period av torka och nederbördsbrist förekom inte. Det syns också i andelen godkända föryngringar som uppgick till, 96,3 %, "all time high" i HT Skogars historia.

- Hela HT
- Hällefors
- Tierp

Sociala värden och anpassning av skogsbruk till andra värden

Skogen är viktig för många människors rekreation och hälsa och allemansrätten ger oss goda möjligheter att utnyttja skogens mångfald av värden även om man inte äger skogen. Samtidigt medför allemansrätten krav på hänsyn och varsamhet mot natur och djurliv samt mot markägare och andra besökare. Huudregeln i allemansrätten är att inte störa, inte förstöra.



Under 2025 köpte Distrikt Tierp in ett stort antal fågelholkar av varierande storlek. Under sommaren sattes dessa upp runt om i distriktets skogsområden.
Foto: Erik Reis

Tillgänglighet

Sveriges många skogsbilvägar tillgängliggör skogen för allmänheten. HT Skogars vägar hålls därför öppna i största möjliga mån och tillgängligheten begränsas endast vid skogliga åtgärder och exempelvis vid tjällossning. I och med att det skogsbruk som bedrivs är certifierat så ställs även krav på att verksamheten ska ta hänsyn till sociala värden. Bland annat så får framkomligheten på allmänt nyttjade stigar och leder inte försämrats efter skogliga åtgärder och eventuella skador ska åtgärdas.

Tätortsnära områden

Inom vissa geografier, exempelvis i tätortsnära områden, kan andra intressen som sociala värden ha större betydelse än biologisk mångfald. I sådana områden lämnar bolagets riktlinjer utrymme för viss omprioritering av skoglig skötsel och vardagshänsyn. Vid slutavverkningar som berör platser av särskild vikt för närboende, lokalbefolkning och lokalt näringsliv för rekreation, kultur och lokala ekonomin erbjuder HT Skogar samråd i egen regi eller genom våra kunder.

Jakt, fiske och friluftsliv

Att jaga är en del av en livsstil som är viktig för många människor. Att vara jägare innebär även ett stort ansvar. De som jagar på HT Skogars marker ska ha en hög jaktlig etik och sköta jakt och vilt på ett föredömligt sätt. De flesta som jagar på våra marker bor nära jaktmarken. Vi sätter också stort värde på att ortsbefolkningen och de som arbetar i skogen har goda jaktmöjligheter. Vi upplåter rätten till fiske i våra sjöar på samma sätt som vi upplåter jakten. Ofta är det lokala fiskevårdsföreningar som arrenderar fiskerätten. Som andra större markägare har HT Skogar även ett större antal externa användare på markinnehavet. Totalt finns cirka 1 200 nyttjanderätter för jakt, fiske, täkter, arrenden för jordbruk, bostäder och för kommunikationsanläggningar samt övriga nyttjanderätter som vandringsleder, skyltar och grundvattenrör.

Synpunkter, samråd och andra dialoger

I enlighet med certifieringskraven har HT Skogar rutiner för hantering av externa synpunkter på verksamheten. Respektive distriktschef ansvarar för att registrera dessa i ett gemensamt system. I samma system hanteras även avvikelser på skogliga åtgärder som skickas in av de skogliga entreprenörerna. Under 2025 har HT Skogar genomfört 2 samråd om natur och kulturmiljö med Skogs- respektive Länsstyrelsen och två samråd kring vindkraft med Loka Brunn. På vår hemsida finns också en "visselblåsarfunktion" där man anonymt kan lämna synpunkter på HT Skogar och vår verksamhet.

Fornminnen och andra kulturhistoriska lämningar

Fornminnen och övriga kulturhistoriska lämningar har tillkommit genom äldre tiders bruk och är varaktigt övergivna. Liggmila, fångstgrop, järnframställningsplats och fåbod är exempel på några fornminnen som förekommer i skogen. Fornminnen har tillkommit innan 1850 och övriga kulturhistoriska lämningar efter 1850. Båda typerna ska skyddas och värnas vid skogsbruk. För att markera och särskilja kulturmiljövärden från andra värden i skogen lämnas så kallade kulturstubbar runt lämningen. Dessa stubbar är 1,3 meter, alltså betydligt

kortare än de högstubbar som lämnas för exempelvis insekter och fåglar.

Naturvårdande skötselåtgärder

Genom naturvårdande skötselåtgärder kan HT Skogar bidra till att bevara och utveckla miljöer med naturvärden. Det kan gälla både avsatta områden som kräver skötsel för att bibehålla sin biologiska mångfald och vanliga produktionsskogar. Ett exempel på anpassning av skogsbruket är de naturvårdsbränningar som genomförs för att efterlikna den naturliga störningsregimen brand i barrskog. För att ge brandberoende arter som svedjenäva och större svartbagge möjlighet att överleva i det svenska skogslandskapet genomför HT Skogar naturvårdsbränningar. Årligen ska cirka 20 hektar brännas enligt gällande certifieringsregler. Naturvårdande skötsel i avsatta områden kan vara att ta bort gran från lövdominerade skogar. I och med att det skogsbruk som bedrivs på bolagets mark är certifierat så ska även den generella andelen lövskog öka. Därutöver har HT Skogar naturvårdsavtal med Skogsstyrelsen för ett antal s.k. Vitryggsområden. I dessa sköts skogen för att öka arealen lövdominerad skog med mycket död ved. Detta för att bland annat gynna den vitryggiga hackspetten. Därutöver finns det cirka 200 andra rödlisade arter som gynnas av åtgärderna.



Våren 2025 genomförde HT Skogar i egen regi en naturvårdsbränning om ca 10 ha. Foto: Dan Glöde

Främja biologisk mångfald

Den hänsyn och de hänsynsytor som lämnas i varje avverkat bestånd utgör, tillsammans med det nätverk av frivilligt avsatta bestånd som lämnas orörda (NO) eller sköts med mål att skydda speciella arter (NS), grunden för att bevara biologisk mångfald. För att bidra till bevarandet av biologisk mångfald måste, utöver detta, särskilt värdefulla skogar bevaras och nya framtida biologiska värden återskapas i det brukade landskapet. Kärnan i detta arbete är våra tre utpekade ekologiska landskap som avgränsats utifrån geografi och en naturvårdsanalys.

Ekologiska landskapsplaner

Utöver den generella hänsynen är utgångspunkten för bolagets naturvårdsarbete vår ekologiska landskapsplanering (ELP), där naturvårdsinsatserna planeras utifrån befintlig kunskap om förekommande naturvärden så att naturvårdsnyttan optimeras vid de olika insatser som genomförs. Utöver renodlade hänsynsinsatser i form av frivilliga avsättningar och naturvårdande skötselåtgärder kan även skogsbruket anpassas exempelvis trädslagsfördelning och typ av föryngring i produktionsbestånden.

Våra tre ekologiska landskap är: Nedre Dalälvens lövrika älvskogslandskap (värdelandskap), Mellersta Bergslagens barrskogar (utvecklingslandskap) och Norra Upplands ås- och kalkbarrskogar (potentiallandskap). Från ett strategiskt perspektiv läggs normalt mest resurser på värdelandskapet följt av potentiallandskapet och därefter utvecklingslandskapet. Motivet till denna princip är att i första hand bevara och utveckla de befintliga naturvärdena i landskapet samt därefter satsa på områden med kort leveranstid för att höja de ekologiska värdena. Inom varje landskap identifieras ett antal ansvararter som naturvårdsarbetet inom landskapet anknyter till och gynnar i synnerhet.

Nedre Dalälvens lövrika älvskogslandskap

Detta värdelandskap utgörs av naturligt lövträdsrika barrskogar och lövdominerade skogar i anslutning till nedre Dalälven samt Tämnaren. Runt nedre Dalälven har det historiskt funnits stora lövskogsområden som präglas av översvämningar. Svåmlövskogen har gott om inslag av ädellövträd och är i regel mycket artrik, exempelvis finns många lavar, som gelélavar och skinnlavar och samtliga av Sveriges hackspettsarter. Nedre Dalälven är vidare av särskild betydelse för fiskarter som lax, harr, öring och asp, vilka nyttjar framkomliga delar av älven för fortplantning och föryngring.

Prioriteringar

I värdelandskapet syftar naturvårdsåtgärderna till att bevara och utveckla redan befintliga höga naturvärden. Om behov finns kan särskilda anpassningar göras i naturvårdshänsynen i avverkningar med förstärkt hänsyn samt i direkt anslutning till områden med mycket höga naturvärden. Inom landskapet ska lövrika, särskilt asp- och alrika biotoper med rikligt inslag av död lövved generellt sett alltid prioriteras inom arbetet med frivilliga avsättningar. Särskilt skyddsvärda biotop typer är olika typer av svåmskogsmiljöer i direkt anslutning till nedre Dalälven samt barrblandskog med inslag av asp och sälg.

Ansvarsarter

Mindre hackspett, aspvedbock, vitryggig hackspett.

Norra Upplands ås- och kalkbarrskogar

I detta potentiellandskap finns ekologiska värden samtidigt som potentialen för snabb utveckling av framtida naturvärden är högre jämfört med i utvecklingslandskapet. Området utgörs av låglänt barr- och barrblandskog som bryts upp av myr- och odlingsmark. Skogarna utgörs till största delen av relativt sett hårt skött produktionskog som historiskt fått tjäna som råvarubas för träkolsframställning åt det närliggande järnbruket i Strömsberg. Samtidigt finns det potential för arter knutna till kalkbarrskog och åsbarrskog. Skogsmarken växer här på kalkrik moränjord, som gynnar en särskild flora vilken skiljer sig från vanliga barrskogar på sura jordarter. Olika orkidéarter och marklevande svampar är karaktäristiska för kalkbarrskogarna. Många av kalkbarrskogens naturvärden är beroende av att det sker småskaliga störningar i markskiktet som förhindrar uppbyggnad av humusskiktet. Småskaliga störningar i kombination med förekomsten av öppnare partier i skogen med högre ljusinsläpp skapar särskilt artrika växt- och djursamhällen i kalkbarrskogen.

Prioriteringar

Utöver att identifiera skyddsvärda äldre kalkbarrskogar och åsbarrskogar, bör även enskilda äldre naturvärdesgranar på kalkrik mark identifieras, även dessa kan ha marksvampar knutna till sig. Även lövsumpskogar och lövrika eller skiktade kantzonsmiljöer kan gynnas i landskapet.

Ansvarsarter

Violgubbe, taggsvamp, bombmurkla, mosippa, reliktblöck, aspfjädemossa.

Mellersta Bergslagens barrskogar

Detta utvecklingslandskap består till stor del av historiskt hårt brukad skog och andelen värdekämnor är relativt låg bortsett från nordöstra delen av landskapet. Spåren efter den omfattande kolningsepokens aktiviteter är vanliga i hela landskapet i form av kolbottnar och tillhörande kojruiner. Även spår av historiska bränder är vanliga. Lövrika strandmiljöer längs älvarna och sedimentbarrskog primärt av typen sandtallskog bör särskilt uppmärksammas.

Prioriteringar

I utvecklingslandskap saknas uttalade ekologiska värden och åtgärdsarbetet inriktas istället på att återskapa biologiskt viktiga strukturer och miljöer såsom död ved eller gamla grova lövträd. Prioriterade åtgärder omfattar:

- Väna om lövträdsrika kantzoner längs med de avsnitt av Nittälven och Övre Sävälven som omges av produktionskog.
- Gynna glesa tunna humusskikt i sandtallskogar.
- Förbättra för skogshöns genom att gynna blåbärsris i gallringsskog, ta särskild hänsyn till fuktiga myrkanter och skiktade sumpskogar.
- Igenläggning av diken i syfte att skapa nya skogliga våtmarker i områden med hög andel dikningsprojekt.

Ansvarsarter

Mosippa, tjäder, spillkråka.

Arbetsförhållanden, jämställdhet, etik och uppförande

Hällefors Tierp Skogar ska tillvarata varje medarbetares kompetens på bästa sätt. Bolaget har tillsammans med medarbetarna ett gemensamt ansvar för utveckling, trygghet och arbetstillfredsställelse i vardagen. Ledarskapet präglas av ett genuint intresse för företagets verksamhet och resultat samt för medarbetarna. Våra chefer ska vara goda föredömen, informera och skapa engagemang, delaktighet och trygghet, kunna hantera konflikter, ställa tydliga och rimliga krav samt stimulera medarbetarnas utveckling.

Medarbetarsamtal

Medarbetarsamtal genomförs årligen för alla anställda med närmaste chef. Syftet är att ge och ta emot feedback på arbetet under det gångna året och komma överens om individuella mål för det kommande året. Samtalet ger en möjlighet att ostört diskutera viktiga frågor som annars kanske inte alltid hinns med. Lönesamtal görs i samband med den årliga lönerrevisionen. Enligt den årliga personalenkäten genomförde samtliga anställda medarbetarsamtal för 2025, även om några fick skjutas till början av 2026. Kompetensutveckling sker utifrån verksamhetens behov och för medarbetarnas utveckling och tillfredsställelse över arbetet. Det är även en viktig diskussionspunkt under medarbetarsamtalen. Alla medarbetare har ansvar för att bevaka sitt behov av kompetensutveckling och ta del av den kompetensutveckling som erbjuds. Den kompetens och utbildning som krävs enligt vår certifiering dokumenteras i en utbildningsloggare för all skoglig personal. Under året har 50 % av personalen genomfört olika kompetenshöjande utbildningar såsom natur- och kulturhänsyn (Grönt kort), fortbildning i fastighetsrättsliga frågor samt i arrendefrågor, kurs i förhandlingsteknik, kurs i ledarskap och kommunikation samt licens för fällfångst av bäver.

Arbetsmiljö

Förutsättningar för anställda, regler och rättigheter som gäller specifikt för HT Skogars tas upp i bolagets personalhandbok som är tillgänglig för alla anställda. Den enskilda anställdes fysiska och psykosociala arbetsmiljö diskuteras i det årliga medarbetarsamtalet. I samtalet ingår bland annat arbetsklimat, samarbete, trivsel, arbetsbörda, ergonomi, buller, säkerhet och behov av hjälpmedel. Det systematiska arbetsmiljöarbetet utgår från Arbetsmiljölagstiftningen och innebär att HT Skogars fortlöpande ser till att arbetsmiljön uppfyller de arbetsmiljökrav som ställs. Att undersöka och bedöma

risker, åtgärda och följa upp ingår i det fortlöpande och systematiska arbetsmiljöarbetet, för vilket VD ytterst är ansvarig. Skyddsombudet ansvarar för att riskbedömningar och handlingsplaner genomförs och hålls uppdaterade, samt för uppföljning av åtgärder. Skyddsombudet genomför en arbetsmiljörund minst en gång per år enligt fastställd checklista. Resultatet av arbetsmiljörundens sammanställs och redovisas för företagets ledning där åtgärder och ansvariga listas, åtgärdsarbetet följs också upp vid efterföljande skyddsrund. Resultatet av arbetsmiljörunderna redovisas och diskuteras på företagsgemensamt personalmöte. Rapporten inkluderar även en årlig sammanställning av olycksfall och tillbud. Av totalt antal arbetade timmar under året har sjukfrånvaron uppgått till 0,23 % för män och 0,20 % för kvinnor.

Entreprenörer

I enlighet med certifieringsreglerna så ska alla entreprenörer som arbetar på HT Skogars marker vara entreprenörscertifierade enligt PEFC. Detta innebär bland annat krav på kompetensnivå, användning av miljögodkända drivmedel, avfallshantering, nödlägesrutiner, arbetsmiljö, jämställdhet och jämlikhet. Moelven respektive Billerud ansvarar, enligt avtal, för de underentreprenörer som anlitas av dem men även här gäller krav på PEFC-certifiering.

Antikorruption och mänskliga rättigheter

Människor med olika erfarenheter och perspektiv är en viktig faktor för att skapa ett framgångsrikt, hållbart och lönsamt företag. Företagets grundprincip är därför att tillämpa lika lön för lika arbete, oavsett kön. Både kvinnors och mäns erfarenheter och synsätt tas tillvara och värderas lika för att öka den totala effektiviteten, kompetensen och trivseln på arbetsplatsen. HT Skogars godtar inte kränkningar och trakasserier exempelvis p g a kön,



Som en del i fortlöpande kompetensutveckling är alltid all personal med på exkursioner som HT Skogar anordnar. Här ett stopp under ägarexkursionen 1-2 september 2025 där förnygringsresultat och viltskydd diskuterades. Foto Dan Glöde

ålder, etniskt ursprung, trosbekännelse, funktionsvariation, sexuell läggning eller tillhörighet. För hantering av kränkningar och trakasserier finns en fastlagd handlingsplan för omedelbara åtgärder. Alla medarbetare i bolaget ska känna att de har lika värde, att deras insats i arbetet är betydelsefull och att de har ett ansvar för att medverka till goda arbetsförhållanden. Bolaget arbetar aktivt för att underlätta för kvinnor och män att förena föräldraskap och arbetsliv bland annat genom arbetsplanering och

utrymme av flexitid, distansarbete, resor och förläggning av mötestider. HT Skogar tillåter heller inte barnarbete. Inga fall av brott mot mänskliga rättigheter eller fall av korruption har rapporterats. Under 2025 befanns kraven kring arbetsvillkor, löner, boende med mera vara väl uppfyllda.

Sammanfattning av åtgärder och utfall

| Väsentlig aspekt | Påverkan del i värdekedjan | Hållbarhetsområde ¹ |
|-----------------------------------|---|---|
| Bioekonomi och klimatpåverkan | Kunder Leverantörer Samhälle | Miljö |
| Skogsbruk | Ägare Kunder Leverantörer Samhälle | Miljö |
| Sociala värden & anpassning | Samhälle Ägare | Sociala |
| Främja biologisk mångfald | Samhälle Ägare | Miljö |
| Arbetsförhållanden & jämställdhet | Personal Entreprenörer | Personal |
| Etik & uppförande | Personal Entreprenörer Samhälle | Antikorruption Mänskliga rättigheter |

¹) Enligt lagstadgade kraven på hållbarhetsrapportering.

| Väsentliga risker | Styrning ² | Åtgärder och utfall 2025 samt fortsatta åtgärder |
|---|--|---|
| Biologiska och klimatologiska | Försäkring (S) Riktlinjer och rutiner kring storm och brand (S, SE) | Brandrutiner inklusive brandjour har fastställts, eftersläkningsentreprenörer finns tillgängliga. Workshop om rutiner mm vid stormfällning och skogsbrand internt och med Moelven samt Billerud. |
| Förlorad produktion Förlust av certifiering Körskador Politiska risker | Certifieringsregler Skogs- & Miljöpolicy (S) Riktlinjer för skogsbruk (S) inkl rutiner för uppföljning Instruktioner för skogsbruk (SE) Areell organisation | Virkesförråd 13 400 000 m ³ sk, nettotillväxt 399 000 m ³ sk, uttag av skoglig råvara totalt 297 700 m ³ fub. Totalt ger det en positiv klimatpåverkan motsvarande ett upptag på 695 000 ton CO ₂ . Inventeringskontroller på 6 933 ha. Alla föryngringar inventeras efter första och efter andra vegetationsperioden. |
| Minskat förtroende, opinion kring skog Körskador | Uppförandekod (S) Personalhandbok (S) Riktlinjer för skogsbruk (S) Instruktioner för skogsbruk (S) Rutin för klagomålshantering (S) | Två samråd har genomförts om natur- och kulturmiljö med Skogs- respektive Länsstyrelsen och två samråd kring vindkraft med Loka Brunn. Exkursion med Billerud om ny skogsskötsel och avverkning i Tierp. Exkursion med personal, styrelse och ägare i Tierp med diskussioner om hållbart skogsbruk. |
| Förlust av certifiering Felprioritering vid skydd av skog Körskador Vattenhinder Förorenad mark | Certifieringsregler Ekologiska landskapsplaner (S) Skogs- & Miljöpolicy (S) Riktlinjer för skogsbruk (S) Instruktioner för skogsbruk (SE) Skogsskötselskolan Utbildningsliggare, löpande utbildning i SYN kurser | Totalt har bolaget avsatt 11 000 hektar för biologisk mångfald och lämnat 3 300 ha som generell hänsyn. Under året har 540 hektar vardagshänsyn lämnats. |
| Arbetsmiljö-risker Jämställdhet Entreprenörer/ underentreprenörer Tillgång till arbetskraft | Personalhandbok (S) Uppförandekod (S) Certifieringsregler Uppförandekod för leverantörer (SE) Systematiskt miljöarbete (SAM) Företagshälsövård | 100 % av anställda har kollektivavtal 100 % av anställda är representerade i skyddskommitté eller motsvarande. 1 skyddsround har genomförts. Inga olycksfall/tillbud har rapporterats. Sjukfrånvaron är 0,22 % av totalt arbetade timmar. 100 % av anställda har genomfört medarbetarsamtal. 100 % av anställda har genomfört kompetenshöjande åtgärd. 91 % av anställda har aktuell HLR-utbildning. 112 app för nödlägen. Utbildning i säker bilkörning. Årlig hälsokontroll |
| Korruption Brott mot mänskliga rättigheter | Uppförandekod (S) Personalhandbok (S) Policy för sponsring (S) Antikorruptionspolicy (S) | Uppföljning av skogsvårdsentreprenörer har genomförts avseende bland annat arbetsvillkor, löner och boende. Inga anställda har genomgått utbildning i antikorruptionsfrågor och mänskliga rättigheter. |

²⁾ (S) Beslutas av styrelse, (SE) beslutas av skoglig entreprenör dvs Billerud Skog eller Moelven Skog.

GRI-index

Nedanstående förteckning redogör för HT Skogars redovisning enligt GRI standarden 2023.

| | |
|--------------------------------|--|
| Uttalande om användning | Hällefors Tierp Skogar AB rapporterar i enlighet med GRI standards för perioden 2025-01-01 till 2025-12-31 |
| GRI 1 använd | GRI 1: Foundation 2023 |
| GRI Sektor standarder | Inga applicerbara sektorsstandarder |

| GRI standard /Annat | Indikator | Sidhänvisning och kommentar | Utelämnad information | | |
|-------------------------------|---|-----------------------------|-----------------------|------------------|--|
| | | | Indikator | Orsak | Förklaring |
| Generella upplysningar | | | | | |
| GRI 2: Generella upplysningar | 2-1 Uppgifter om organisationen | 3, 6, 8 | | | |
| | 2-2 Enheter som ingår i hållbarhetsredovisningen | 3 | | | |
| | 2-3 Redovisningsperiod, redovisningsfrekvens och kontaktuppgifter | 3, 38 | | | |
| | 2-4 Förändringar i redovisning | 3 | | | |
| | 2-5 Extern granskning | 3, 13 | | | |
| | 2-6 Verksamhet, värdekedja och andra affärsrelationer | 6, 10–11 | | | |
| | 2-7 Anställda | 8, 10, 14 | | | |
| | 2-8 Arbetare som inte är anställda | 8, 10 | | | |
| | 2-9 Styrningsstruktur och sammansättning | 8, 12–14 | | | |
| | 2-10 Nominering och val av det högsta styrande organet | 13 | | | |
| | 2-11 Ordförande för det högsta styrande organet | 13 | | | |
| | 2-12 Det högsta styrande organets roll i att övervaka hanteringen av verksamhetens påverkan | 13 | | | |
| | 2-13 Delegerings av ansvar för hantering av verksamhetens påverkan | 13 | | | |
| | 2-14 Det högsta styrande organets roll i hållbarhetsrapporteringen | 13–14 | | | |
| | 2-15 Intressekonflikter | 14 | | | |
| | 2-16 Kommunikation av kritiska frågor | 13 | | | |
| | 2-17 Det högsta styrande organets kollektiva kunskap | 13–14 | | | |
| | 2-18 Utvärdering av det högsta styrande organets prestanda | 14 | | | |
| | 2-19 Ersättningspolicy | 14 | | | |
| | 2-20 Process för att bestämma ersättning | 14 | | | |
| | 2-21 Årlig total kompensationskvot | | 2-21 | För få anställda | |
| | 2-22 Uttalande om strategi för hållbar utveckling | 6, 13–14 | | | |
| | 2-23 Policyåtaganden | 13 | 2-23 | | Se htskogar.se för Uppförandekod och Antikorruptionspolicy |
| | 2-24 Integrering av policyåtaganden | 12–14 | | | |
| | 2-25 Processer för att påverka negativ påverkan | 11, 12–17, 26–29 | | | |
| | 2-26 Mekanismer för att söka råd och lyfta farhågor | 19, 31, 37 | | | |
| | 2-27 Efterlevnad av lagar och förordningar | 34–35, 37 | | | |
| | 2-28 Medlemskap | 14 | | | |
| | 2-29 Tillvägagångssätt för intressentdialog | 20–21, 31 | | | |
| | 2-30 Kollektiva uttal | 14 | | | |

| GRI standard /Annat | Indikator | Sidhänvisning och kommentar | Utelämnad information | | |
|---|---|-----------------------------|-----------------------|-------|------------|
| | | | Indikator | Orsak | Förklaring |
| Generella upplysningar | | | | | |
| Väsentliga frågor | | | | | |
| | | | | | |
| GRI 3: Väsentliga frågor | 3-1 Process för att fastställa väsentliga frågor | 20 | | | |
| | 3-2 Lista med väsentliga frågor | 20-21 | | | |
| Bioekonomi och klimatpåverkan | | | | | |
| | 3-3 Hantering av väsentliga frågor | 12-14, 19, 22-23, 36-37 | | | |
| Egen indikator | Minskning av CO ₂ -utsläpp | 15 | | | |
| Skogsbruk och hur skogen sköts jämfört med målsättningarna | | | | | |
| | 3-3 Hantering av väsentliga frågor | 12-14, 19, 26-29, 36-37 | | | |
| Egen indikator | Årlig avverkningsvolym | 14-15 | | | |
| Egen indikator | Andel godkända föryngringar | 14-15, 29 | | | |
| Egen indikator | Kvalitet på och utförande av skogliga arbeten | 14-15, 28 | | | |
| Sociala värden och anpassning av skogsbruk till andra värden | | | | | |
| | 3-3 Hantering av väsentliga frågor | 12-14, 30-31, 36-37 | | | |
| Egen indikator | Kvalitet på och utförande av skogliga arbeten | 15, 28 | | | |
| Främja biologisk mångfald | | | | | |
| | 3-3 Hantering av väsentliga frågor | 12-14, 19, 32-33, 36-37 | | | |
| Egen indikator | Kvalitet på och utförande av lämnad naturhänsyn | 15, 28 | | | |
| Arbetsförhållanden, jämställdhet, etik och uppförande | | | | | |
| | 3-3 Hantering av väsentliga frågor | 12-14, 19, 34-35, 36-37 | | | |
| Egen indikator | Personalens triusel, arbetsklimat, stress och hälsa | 15 | | | |
| Egen indikator | Personalens arbetsbörda | 15 | | | |
| Egen indikator | Förekommer trakasserier och kränkande särbehandling | 15 | | | |
| Egen indikator | Genomförs regelbundna utvecklingssamtal | 15 | | | |

Förvaltningsberättelse

Styrelsen och verkställande direktören för Hällefors Tierp Skogar AB avger följande årsredovisning för räkenskapsåret 2025.

Årsredovisningen är upprättad i svenska kronor, SEK. Om inte annat särskilt anges, redovisas alla belopp i tusentals kronor (Tkr). Uppgifter inom parentes avser föregående år.

Information om verksamheten

Hällefors Tierp Skogar AB (bolaget) är ett skogsbolag som bildades 2019 som en följd av omstruktureringen av Bergvik Skog och den fission som genomfördes av Bergvik Skog Väst AB.

Företaget har sitt säte i Uppsala.

Ägarförhållanden

Bolaget ägs av 18 Länsförsäkringsbolag och av Länsförsäkringar Fondliv. Bolaget ingår inte i någon koncern.

Skogsinnehav

Bolagets skogsinnehav är beläget kring Hällefors i norra Örebro län och kring Tierp i norra Uppland. Det totala markinnehavet uppgår till ca 95 000 hektar (ha) varav ca 86 000 ha är produktiv skogsmark och ca 1 300 ha jordbruksmark, resterande areal utgörs av vägar, ledningsgator och impediment, m m. Av den produktiva skogsmarken brukas ca 77 000 ha medan ca 10 000 ha utgörs av skog avsatt för att utveckla den biologiska mångfalden genom skötsel med fokus på naturvård eller fri utveckling. Vid skogliga åtgärder har ytterligare ca 2 700 ha satts av i form av generell hänsyn för att gynna biologisk mångfald. Totalt är därmed 14 % av den produktiva skogsmarken skött eller lämnad för fri utveckling för att gynna biologisk mångfald. Det totala virkesförrådet ökade under året med ca 399 000 m³sk och uppgick vid årets slut till ca 13,4 miljoner m³sk.

Personal & organisation

Bolaget har sitt huvudkontor i Uppsala och har distriktskontor i Nora samt i Strömsberg. För att få bästa kvalitet och skötsel av skogsinnehavet är organisationen areell med ett team bestående av distriktschef och två skogvaktare i Hällefors respektive i Tierps distrikt samt en skogvaktaraspirant i Hällefors. Totalt har bolaget elva personer anställda varav fyra på huvudkontoret i Uppsala, fyra i distrikt Hällefors och tre i distrikt Tierp. Under året har ett mindre hus (74 m²) börjat uppföras vid sjön Lunds fjärden, söder om Grythyttan, för att personalen

ska ha tillgång till en i skogsinnehavet centralt belägen lokal för möten, lunchraster, ombyten, m m.

Skogsbruk

Bolaget har under året slutavverkat ca 227 000 m³fub (inklusive 5 200 m³fub övrig avverkning) och gallrat ca 70 700 m³fub. Dessutom har ca 26 000 m³s GROT tagits ut. Bolagets skogsbruk är klimatpositivt och har under året sammantaget en total klimatpåverkan på 695 200 ton CO₂ e. För att förbereda skogen för plantering efter avverkning har bolaget under året markerat ca 1 250 ha och planterat ca 1 150 ha samt hjälpplanterat ca 400 ha där plantavgångarna varit för stora. Dessutom har förnygringskontroller, där plantöverlevnaden inventeras, utförts på ca 2 500 ha. För ett hållbart skogsbruk krävs bra förnygringar. Alla planteringar inventeras en och efter två vegetationsperioder. Vädret under vegetationsperioden 2025 var mycket gynnsamt för både nyplanterade och några år gamla skogsplanter. Det var förhållandevis varmt och regnade regelbundet. Någon längre period av torka och nederbördsbrist förekom inte. Det syns också i andelen godkända förnygringar som uppgick till, 96,3 %, vilket är "all time high" i bolagets korta historia. För att skapa bra förutsättningar för kvalitetsutveckling på den framtida skogen och minska riskerna för framtida snöbrott och vindfällning har ca 1 900 ha av bolagets ungskogar röjts.

Väsentliga händelser under räkenskapsåret

Under året har bolaget förvärvat 6 fastigheter om totalt 466 ha skogs- och åkermark samt sålt 3 fastigheter om 378 ha, varav 377 ha utgjordes av naturvårdsinträng och övrigt i form av tomtmark. Den 27 december drog stormen Johannes fram och medförde relativt omfattande skador på skog främst i norra Dalarnas län och i Gävleborgs län. Enligt uppskattningar av Skogsstyrelsen och drabbade skogsbolag fölldes 10–11 miljoner m³sk. Bolagets skogar som är belägna i Örebro och Uppsala län, klarade sig däremot utan några större skador.

Förväntad framtida utveckling samt väsentliga risker och osäkerhetsfaktorer

Under 2023 gjordes en AVB utifrån kontrolltaxerade data. Den visar på en tillväxt på den brukade skogsmarksarealen uppgående till ca 339 000 m³fub i medeltal per år fram till år 2028. Avverkningarna kommer därför att dras ned något för att landa i intervallet 280 000 till 300 000 m³fub år 2028 i fem års medeltal. Den lägre tillgängliga avverkningsvolymen beror bland annat på

åldersklassfördelningen i Hällefors och Tierp samt på en neddragning av tillgänglig avverkningsareal på grund av naturvården som upptäcktes vid kontrolltaxeringen.

Virkespriserna har successivt stigit de senaste tre åren men toppade på senhösten 2025. På grund av kapacitetsneddragningar både inom pappers- och massaindustrin samt sågverken har efterfrågan på massaved och timmer minskat och priserna för råvaran sjunkit. Utsikterna för ökad efterfrågan på färdigvaruprodukterna och därmed möjliga prishöjningar ser relativt svaga ut. Ytterligare prispress på timmer och massaved kan därför förväntas under de första två till tre kvartalen 2026. Inom bolagets verksamhetsområde, Svealand, förstärks denna trend av det virke som fälldes av stor-

men Johannes. Speciellt för talltimmer och barmassa är tillgången större än efterfrågan. Virkespriserna är den enskilt störst påverkande faktorn för bolagets resultat. Under 2026 väntas resultatet efter finansiella poster sjunka tillbaka till ett normalårsresultat (fem års medeltal, rensat för extraordinära intäkter) efter 2025 som var "all time high".

Hållbarhetsupplysningar

Bolaget är inte enligt lag förpliktigt att avge en formell hållbarhetsredovisning. I syfte att tydliggöra för ägare och allmänhet att bolagets skogsbruk är hållbart avges trots det en hållbarhetsredovisning. Hållbarhetsredovisningen har inte granskats av revisorerna då detta inte är lagkrav.

Flerårsöversikt (Tkr)

| | 2025 | 2024 | 2023 | 2022 | 2021 |
|-----------------------------------|-----------|-----------|-----------|-----------|-----------|
| Nettoomsättning | 266 228 | 225 675 | 210 593 | 171 269 | 199 135 |
| Resultat efter finansiella poster | 158 500 | 149 866 | 86 652 | 70 114 | 114 368 |
| Balansomslutning | 4 529 555 | 4 647 214 | 4 515 398 | 4 486 026 | 4 448 648 |
| Avkastning på eget kap. (%) | 5,4 | 5,3 | 3,2 | 2,7 | 4,4 |
| Avkastning på totalt kap. (%) | 3,9 | 4,0 | 2,7 | 1,9 | 2,7 |
| Soliditet (%) | 64,8 | 60,5 | 59,6 | 58,4 | 59,1 |
| Antal anställda | 11 | 10 | 10 | 9 | 9 |

För definition av nyckeltal, se Redovisnings- och värderingsprinciper.

Förändringar i eget kapital

| | Aktiekapital | Uppskrivningsfond | Fri överkursfond | Balanserat resultat | Årets resultat | Totalt |
|---|--------------|-------------------|------------------|---------------------|----------------|------------------|
| Belopp vid årets ingång | 740 | 2 088 496 | 380 718 | 221 443 | 119 662 | 2 811 059 |
| Disposition enligt beslut av årsstämman | | | | 119 662 | -119 662 | 0 |
| Årets resultat | | | | | 125 886 | 125 886 |
| Belopp vid årets utgång | 740 | 2 088 496 | 380 718 | 341 105 | 125 886 | 2 936 945 |

Förslag till vinstdisposition

Styrelsen föreslår att till förfogande stående vinstmedel (kronor):

| | |
|------------------|--------------------|
| Balanserad vinst | 341 104 826 |
| Årets vinst | 125 886 402 |
| | 466 991 228 |

Disponeras så att i ny räkning överföres 466 991 228

Företagets resultat och ställning i övrigt framgår av efterföljande resultat- och balansräkning samt kassaflödesanalys med noter.

Resultaträkning

| Belopp i Tkr | Not | 2025 | 2024 |
|--|-----|----------------|----------------|
| Nettoomsättning | 2 | 266 228 | 225 675 |
| Förändring av varulager | | 1 643 | 374 |
| Övriga rörelseintäkter | 3 | 1 847 | 28 040 |
| | | 269 718 | 254 089 |
| Rörelsens kostnader | | | |
| Skogs- och avverkningskostnader | | -74 755 | -68 872 |
| Övriga externa kostnader | 4 | -4 982 | -4 747 |
| Personalkostnader | 5 | -13 705 | -13 135 |
| Avskrivningar och nedskrivningar av materiella anläggningstillgångar | 6 | -1 270 | -1 162 |
| Övriga rörelsekostnader | | -46 | 0 |
| | | -94 758 | -87 916 |
| Rörelseresultat | | 174 960 | 166 173 |
| Resultat från finansiella poster | | | |
| Resultat från övriga värdepapper och fordringar som är anläggningstillgångar | 7 | 24 | 17 476 |
| Övriga ränteintäkter och liknande resultatposter | 8 | 3 169 | 4 048 |
| Räntekostnader och liknande resultatposter | 9 | -19 653 | -37 831 |
| | | -16 460 | -16 307 |
| Resultat efter finansiella poster | | 158 500 | 149 866 |
| Resultat före skatt | | 158 500 | 149 866 |
| Skatt på årets resultat | 10 | -32 614 | -30 204 |
| Årets resultat | | 125 886 | 119 662 |

Balansräkning

| Belopp i Tkr | Not | 2025-12-31 | 2024-12-31 |
|---|-----|------------------|------------------|
| Tillgångar | | | |
| Anläggningstillgångar | | | |
| Materiella anläggningstillgångar | | | |
| Byggnader och mark | 11 | 4 367 170 | 4 337 870 |
| Inventarier, verktyg och installationer | 12 | 1 141 | 586 |
| Pågående nyanläggningar avseende materiella anläggningstillgångar | 13 | 1 362 | 57 |
| | | 4 369 673 | 4 338 513 |
| Finansiella anläggningstillgångar | | | |
| Andra långfristiga fordringar | 14 | 18 030 | 30 |
| | | 18 030 | 30 |
| Summa anläggningstillgångar | | 4 387 703 | 4 338 543 |
| Omsättningstillgångar | | | |
| Varulager m m | | | |
| Förrådslager | 15 | 71 | 99 |
| Skogs-/väglager | | 3 252 | 1 635 |
| | | 3 323 | 1 734 |
| Kortfristiga fordringar | | | |
| Kundfordringar | | 14 881 | 18 260 |
| Aktuella skattefordringar | | 0 | 1 962 |
| Övriga fordringar | 16 | 1 938 | 3 026 |
| Förutbetalda kostnader och upplupna intäkter | 17 | 7 025 | 10 604 |
| | | 23 844 | 33 852 |
| Kassa och bank | | 114 685 | 273 085 |
| Summa omsättningstillgångar | | 141 852 | 308 671 |
| Summa tillgångar | | 4 529 555 | 4 647 214 |

Balansräkning

| Belopp i Tkr | Not | 2025-12-31 | 2024-12-31 |
|--|--------|------------------|------------------|
| Eget kapital och skulder | | | |
| Eget kapital | | | |
| Bundet eget kapital | 18 | | |
| Aktiekapital | | 740 | 740 |
| Uppskrivningsfond | 19 | 2 088 496 | 2 088 496 |
| | | 2 089 236 | 2 089 236 |
| Fritt eget kapital | | | |
| Fri överkursfond | | 380 718 | 380 718 |
| Balanserad vinst eller förlust | | 341 105 | 221 443 |
| Årets resultat | | 125 886 | 119 662 |
| | | 847 709 | 721 823 |
| Summa eget kapital | | 2 936 945 | 2 811 059 |
| Avsättningar | | | |
| Uppskjuten skatteskuld | 20 | 882 742 | 881 314 |
| Övriga avsättningar | 21 | 16 052 | 21 207 |
| Summa avsättningar | | 898 794 | 902 521 |
| Långfristiga skulder | | | |
| Skulder till kreditinstitut | 22, 23 | 650 000 | 0 |
| Summa långfristiga skulder | | 650 000 | 0 |
| Kortfristiga skulder | | | |
| Skulder till kreditinstitut | 22, 23 | 0 | 900 000 |
| Förskott från kunder | | 17 545 | 13 498 |
| Leverantörsskulder | | 4 594 | 3 140 |
| Aktuella skatteskulder | | 11 513 | 410 |
| Övriga skulder | 24 | 4 208 | 8 350 |
| Upplupna kostnader och förutbetalda intäkter | 25 | 5 956 | 8 236 |
| Summa kortfristiga skulder | | 43 816 | 933 634 |
| Summa eget kapital och skulder | | 4 529 555 | 4 647 214 |

Kassaflödesanalys

| Belopp i Tkr | Not | 2025 | 2024 |
|---|-----|-----------------|----------------|
| Den löpande verksamheten | | | |
| Resultat efter finansiella poster | | 158 500 | 149 866 |
| Justeringar för poster som inte ingår i kassaflödet | | -5 597 | -47 576 |
| Betald skatt | | -18 121 | -17 291 |
| Kassaflöde från den löpande verksamheten före förändring av rörelsekapital | | 134 782 | 84 999 |
| Kassaflöde från förändring av rörelsekapitalet | | | |
| Förändring av varulager och pågående arbete | | -1 589 | 147 |
| Förändring av kundfordringar | | 3 380 | 6 107 |
| Förändring av kortfristiga fordringar | | 3 612 | 6 584 |
| Förändring av leverantörsskulder | | 1 454 | -2 129 |
| Förändring av kortfristiga skulder | | -2 377 | 5 793 |
| Kassaflöde från den löpande verksamheten | | 139 262 | 101 501 |
| Investeringsverksamheten | | | |
| Investeringar i materiella anläggningstillgångar | | -32 094 | -47 945 |
| Försäljning av materiella anläggningstillgångar | | 2 431 | 41 455 |
| Investeringar i finansiella anläggningstillgångar | | -18 000 | -21 954 |
| Försäljning av finansiella anläggningstillgångar | | 0 | 125 476 |
| Kassaflöde från investeringsverksamheten | | -47 663 | 97 032 |
| Finansieringsverksamheten | | | |
| Amortering av lån | | -250 000 | 0 |
| Kassaflöde från finansieringsverksamheten | | -250 000 | 0 |
| Årets kassaflöde | | -158 401 | 198 533 |
| Likvida medel vid årets början | | | |
| Likvida medel vid årets början | | 273 085 | 74 552 |
| Likvida medel vid årets slut | | 114 684 | 273 085 |

Noter

Not 1 Redovisnings- och värderingsprinciper

Allmänna upplysningar

Årsredovisningen är upprättad i enlighet med årsredovisningslagen och BFNAR 2012:1 årsredovisning och koncernredovisning (K3).

Redovisningsprinciperna är oförändrade jämfört med föregående år.

Intäktsredovisning

Intäkter har tagits upp till verkligt värde av vad som erhållits eller kommer att erhållas och redovisas i den omfattning det är sannolikt att de ekonomiska fördelarna kommer att tillgodogöras bolaget och intäkterna kan beräknas på ett tillförlitligt sätt.

Anläggningstillgångar

Materiella anläggningstillgångar redovisas till anskaffningsvärde minskat med ackumulerade avskrivningar enligt plan och eventuella nedskrivningar. Växande skog skrivs inte av i enlighet med gällande praxis.

I anskaffningsvärdet ingår utgifter som direkt kan hänföras till förvärvet av tillgången.

Tillkommande utgifter som avser tillgångar läggs till anskaffningsvärdet till den del tillgångens prestanda ökar i förhållande till tillgångens värde vid anskaffningstidpunkten.

Utgifter för löpande reparation och underhåll redovisas som kostnader.

I samband med fastighetsförvärv bedöms om fastigheten väntas ge upphov till framtida kostnader för rivning och återställande av platsen. I sådana fall görs en avsättning och anskaffningsvärdet ökas med samma belopp.

Realisationsvinst respektive realisationsförlust vid avyttring av en anläggningstillgång redovisas som Övrig rörelseintäkt respektive Övrig rörelsekostnad.

Materiella anläggningstillgångar skrivs av systematiskt över tillgångens bedömda nyttjandeperiod. När tillgångarnas avskrivningsbara belopp fastställs, beaktas i förekommande fall tillgångens restvärde. Bolagets mark har obegränsad nyttjandeperiod och skrivs inte av. Linjär avskrivningsmetod används för övriga typer av materiella tillgångar.

Nedskrivningar av icke-finansiella tillgångar

När det finns en indikation på att en tillgångs värde minskat, görs en prövning av nedskrivningsbehov. Har tillgången ett återvinningsvärde som är lägre än det redovisade värdet, skrivs den ner till återvinningsvärdet. Vid bedömning av nedskrivningsbehov grupperas tillgångarna på de lägsta nivåer där det finns separata identifierbara kassaflöden (kassagenererande enheter). För tillgångar, andra än goodwill, som tidigare skrivits ner görs per varje balansdag en prövning av om återföring bör göras.

Avskrivning sker linjärt över den förväntade nyttjandeperioden med hänsyn till väsentligt restvärde. Följande avskrivningsprocent tillämpas:

| | |
|---|------|
| Materiella anläggningstillgångar | |
| byggnader | 2 % |
| vågar | 10 % |
| inventarier, verktyg och installationer | 20 % |

Finansiella instrument

Finansiella instrument värderas utifrån anskaffningsvärdet i enlighet med K3 kapitel 11. Instrumentet redovisas i balansräkningen när bolaget blir part i instrumentets avtalsmässiga villkor. Finansiella tillgångar tas bort från balansräkningen när rätten att erhålla kassaflöden från instrumentet har löpt ut eller överförs och bolaget har överfört i stort sett alla risker och förmåner som är förknippade med äganderätten. Finansiella skulder tas bort från balansräkningen när förpliktelserna har reglerats eller på annat sätt upphört.

Finansiella instrument som redovisas i balansräkningen inkluderar långfristiga värdepappersinnehav, kundfordringar och övriga fordringar, leverantörsskulder och låneskulder.

Andra långfristiga värdepappersinnehav

Placeringar i värdepapper som är anskaffade med avsikt att innehas långsiktigt har redovisats till sina anskaffningsvärden. Varje balansdag görs bedömning om eventuellt nedskrivningsbehov.

Kundfordringar/kortfristiga fordringar

Kundfordringar och kortfristiga fordringar redovisas som omsättningstillgångar till det belopp som förväntas bli inbetalt efter avdrag för individuellt bedömda osäkra fordringar.

Låneskulder och leverantörsskulder

Låneskulder och leverantörsskulder redovisas initialt till anskaffningsvärde efter avdrag för transaktionskostnader. Skiljer sig det redovisade beloppet från det belopp som ska återbetalas vid förfallotidpunkten periodiseras mellanskillnaden som räntekostnad över lånets löptid med hjälp av instrumentets effektivränta. Härigenom överensstämmer vid förfallotidpunkten det redovisade beloppet och det belopp som ska återbetalas.

Eget kapital

Eget kapital delas in i bundet och fritt kapital, i enlighet med årsredovisningens indelning.

Leasingavtal

Företaget redovisar samtliga leasingavtal, såväl finansiella som operationella, som operationella leasingavtal. Operationella leasingavtal redovisas som en kostnad linjärt över leasingperioden.

Varulager

Varulager har värderats till det lägsta av dess anskaffningsvärde och dess nettoförsäljningsvärde på balansdagen. Med nettoförsäljningsvärde avses varornas beräknade försäljningspris minskat med försäljningskostnader. Den valda värderingsmetoden innebär att inkurans i varulagret har beaktats.



Inkomstskatter

Total skatt utgörs av aktuell skatt och uppskjuten skatt. Skatter redovisas i resultaträkningen, utom då underliggande transaktion redovisas direkt mot eget kapital varvid tillhörande skatteeffekter redovisas i eget kapital.

Aktuell skatt

Aktuell skatt avser inkomstskatt för innevarande räkenskapsår samt den del av tidigare räkenskapsårs inkomstskatt som ännu inte redovisats. Aktuell skatt beräknas utifrån den skattesats som gäller per balansdagen.

Uppskjuten skatt

Uppskjuten skatt är inkomstskatt som avser framtida räkenskapsår till följd av tidigare händelser. Redovisning sker enligt balansräkningsmetoden. Enligt denna metod redovisas uppskjutna skatteskulder och uppskjutna skattefordringar på temporära skillnader som uppstår mellan bokförda respektive skattemässiga värden för tillgångar och skulder samt för övriga skattemässiga avdrag eller underskott.

Uppskjutna skattefordringar netto redovisas mot uppskjutna skatteskulder endast om de kan betalas med ett nettobelopp. Uppskjuten skatt beräknas utifrån gällande skattesats på balansdagen. Effekter av förändringar i gällande skattesatser resultatförs i den period förändringen lagstadsats. Uppskjuten skattefordran redovisas som finansiell anläggningstillgång och uppskjuten skatteskuld som avsättning.

Uppskjuten skattefordran avseende underskottsavdrag eller andra framtida skattemässiga avdrag redovisas i den omfattning det är sannolikt att avdragen kan avräknas mot framtida skattemässiga överskott.

På grund av sambandet mellan redovisning och beskattning särredovisas inte den uppskjutna skatteskulden som är hänförlig till obeskattade reserver.

Avsättningar

Som avsättning har redovisats förpliktelser gentemot tredje man som är hänförliga till räkenskapsåret eller tidigare räkenskapsår och som på balansdagen antingen är säkra eller sannolika till sin förekomst men oviss till belopp eller till den tidpunkt då de ska infrias.

Ersättningar till anställda

Ersättningar till anställda avser alla former av ersättningar som företaget lämnar till de anställda. Kortfristiga ersättningar utgörs av bland annat löner, betald semester, betald frånvaro. Kortfristiga ersättningar redovisas som kostnad och en skuld då det finns en legal eller informell förpliktelse att betala ut en ersättning till följd av en tidigare händelse och en tillförlitlig uppskattning av beloppet kan göras.

Kassaflödesanalys

Kassaflödesanalysen upprättas enligt indirekt metod. Det redovisade kassaflödet omfattar endast transaktioner som medfört in- eller utbetalningar.

Som likvida medel klassificerar företaget, förutom kassamedel, disponibla tillgodohavanden hos banker och andra kreditinstitut samt kortfristiga likvida placeringar som är noterade på en marknadsplats och har en kortare löptid än tre månader från anskaffningstidpunkten. Förändringar i spärrade medel redovisas i investeringsverksamheten.

Nyckeltalsdefinitioner

Avkastning på eget kap. (%)

Resultat efter finansiella poster i procent av justerat eget kapital (eget kapital och obeskattade reserver med avdrag för uppskjuten skatt).

Avkastning på totalt kap. (%)

Rörelseresultat plus finansiella intäkter i procent av balansomslutningen.

Soliditet (%)

Justerat eget kapital (eget kapital och obeskattade reserver med avdrag för uppskjuten skatt) i procent av balansomslutning.

Uppskattningar och bedömningar

Upprättandet av bokslut och tillämpning av redovisningsprinciper, baseras ofta på ledningens bedömningar, uppskattningar och antaganden som anses vara rimliga vid den tidpunkt då bedömningen görs. Uppskattningar och bedömningar är baserade på historiska erfarenheter och ett antal andra faktorer, som under rådande omständigheter anses vara rimliga. Resultatet av dessa används för att bedöma de redovisade värdena på tillgångar och skulder, som inte annars framgår tydligt från andra källor. Det verkliga utfallet kan avvika från dessa uppskattningar och bedömningar. Uppskattningar och antaganden ses över regelbundet.

Not 2 Nettoomsättningens fördelning

| Tkr | 2025 | 2024 |
|--|----------------|----------------|
| Nettoomsättningen per rörelsegren | | |
| Virkesintäkter | 251 171 | 210 816 |
| Markupplåtelse | 12 807 | 13 102 |
| Övrigt | 2 250 | 1 757 |
| | 266 228 | 225 675 |

Not 3 Övriga rörelseintäkter

| Tkr | 2025 | 2024 |
|--|--------------|---------------|
| Vinst försäljning materiella anläggningstillgångar | 1 758 | 27 998 |
| Övrigt | 89 | 42 |
| | 1 847 | 28 040 |

Not 4 Arvode till revisorer

Med revisionsuppdrag avses granskning av årsredovisningen och bokföringen samt styrelsens och verkställande direktörens förvaltning, övriga arbetsuppgifter som det ankommer på bolagets revisor att utföra samt rådgivning eller annat biträde som föränleds av iakttagelser vid sådan granskning eller genomförandet av sådana övriga arbetsuppgifter.

| Tkr | 2025 | 2024 |
|---|------------|------------|
| Öhrlings PricewaterhouseCoopers AB | | |
| Revisionsuppdrag | 252 | 104 |
| Skatterådgivning | 0 | 0 |
| Övriga tjänster | 2 | 11 |
| | 254 | 115 |

Not 5 Anställda och personalkostnader

| Tkr | 2025 | 2024 |
|--|---------------|---------------|
| Medelantalet anställda | | |
| Kvinnor | 2 | 1 |
| Män | 9 | 9 |
| | 11 | 10 |
| Löner och andra ersättningar | | |
| Styrelse och verkställande direktör | 2 210 | 2 115 |
| Övriga anställda | 6 536 | 6 138 |
| | 8 746 | 8 253 |
| Sociala kostnader | | |
| Pensionskostnader för styrelse och verkställande direktör | 475 | 466 |
| Pensionskostnader för övriga anställda | 888 | 864 |
| Övriga sociala avgifter | 3 151 | 2 940 |
| | 4 514 | 4 270 |
| Totala löner, ersättningar, sociala kostnader och pensionskostnader | 13 260 | 12 523 |
| Könsfördelning bland ledande befattningshavare | | |
| Andel kvinnor i styrelsen | 25 % | 50 % |
| Andel män i styrelsen | 75 % | 50 % |
| Andel kvinnor bland övriga ledande befattningshavare | 0 % | 0 % |
| Andel män bland övriga ledande befattningshavare | 100 % | 100 % |

Avtal om avgångsvederlag

Avtal om avgångsvederlag om sex (6) månadslöner finns med verkställande direktören. Avgångsvederlag utgår endast vid uppsägning från bolagets sida.

Not 6 Avskrivningar och nedskrivningar

Anläggningstillgångar skrivs av enligt plan över den förväntade nyttjandeperioden med hänsyn till väsentligt restvärde. Årets avskrivningar och nedskrivning avser:

| Tkr | 2025 | 2024 |
|--------------------------|---------------|---------------|
| Byggnader, avskrivning | -6 | -7 |
| Vägar, avskrivning | -1 018 | -1 022 |
| Inventarier, avskrivning | -246 | -133 |
| | -1 270 | -1 162 |

Not 7 Resultat från övriga värdepapper och fordringar som är anläggningstillgångar

| Tkr | 2025 | 2024 |
|-------------------------------|-----------|---------------|
| Försäljning kapitalförsäkring | 24 | 17 476 |
| | 24 | 17 476 |

Not 8 Övriga ränteintäkter och liknande resultatposter

| Tkr | 2025 | 2024 |
|----------------------|--------------|--------------|
| Övriga ränteintäkter | 3 169 | 4 048 |
| | 3 169 | 4 048 |

Not 9 Räntekostnader och liknande resultatposter

| Tkr | 2025 | 2024 |
|-----------------------|---------------|---------------|
| Övriga räntekostnader | 19 653 | 37 831 |
| | 19 653 | 37 831 |

Not 10 Aktuell och uppskjuten skatt

| Tkr | 2025 | 2024 |
|--|---------------|---------------|
| Skatt på årets resultat | | |
| Aktuell skatt | 31 187 | 18 132 |
| Justering avseende tidigare år | 0 | -4 |
| Förändring av uppskjuten skatt avseende temporära skillnader | 1 427 | 12 076 |
| Totalt redovisad skatt | 32 614 | 30 204 |

Avstämning av effektiv skatt

| Tkr | 2025 | | 2024 | |
|---|-------------|----------------|-------------|----------------|
| | Procent | Belopp | Procent | Belopp |
| Redovisat resultat före skatt | | 158 500 | | 149 866 |
| Skatt enligt gällande skattesats | 20,6 | -32 651 | 20,6 | -30 872 |
| Ej avdragsgilla kostnader | 0 | -16 | 0 | -15 |
| Latent skatt utnyttjat skogsavdrag | -0,8 | 1 209 | -1,7 | 2 538 |
| Skattemässig justering förs fastigheter | 0 | 6 | 2,4 | -3 642 |
| Latent skatt skogavdrag | 0,9 | -1 427 | 8,1 | -12 076 |
| Skattemässigt utnyttjat räntenetto | 0 | 0 | -0,4 | 681 |
| Avsättning ersättningsfond | -0,1 | 218 | -6,4 | 9 538 |
| Skattemässig justering vågar | 0 | 24 | 0 | 25 |
| Ej skattepliktiga intäkter | 0 | 8 | 0 | 15 |
| Ej skattepliktig intäkt, förs kapitalförsäkring | 0 | 5 | -2,4 | 3 600 |
| Återförda avskrivningar fastigheteter | 0 | -1 | 0 | 0 |
| Skatt pga ändrad taxering | 0 | 0 | 0 | 4 |
| Återförd ärvt underskott | 0 | 11 | 0 | |
| Redovisad effektiv skatt | 20,6 | -32 614 | 20,2 | -30 204 |

Not 11 Byggnader och mark

| Tkr | 2025-12-31 | 2024-12-31 |
|---|------------------|------------------|
| Ingående anskaffningsvärden | 1 735 139 | 1 701 150 |
| Inköp/aktiveringar | 30 900 | 47 430 |
| Försäljningar/utrangeringar | -586 | -13 442 |
| Utgående ackumulerade anskaffningsvärden | 1 765 453 | 1 735 139 |
| Ingående avskrivningar | -27 615 | -26 602 |
| Försäljningar/utrangeringar | 10 | 15 |
| Årets avskrivningar | -1 025 | -1 029 |
| Utgående ackumulerade avskrivningar | -28 630 | -27 615 |
| Ingående uppskrivningar | 2 630 347 | 2 630 347 |
| Utgående ackumulerade uppskrivningar | 2 630 347 | 2 630 347 |
| Utgående redovisat värde | 4 367 170 | 4 337 870 |

Not 12 Inventarier, verktyg och installationer

| Tkr | 2025-12-31 | 2024-12-31 |
|---|--------------|--------------|
| Ingående anskaffningsvärden | 1 011 | 609 |
| Inköp | 945 | 428 |
| Försäljningar/utrangeringar | -354 | -25 |
| Utgående ackumulerade anskaffningsvärden | 1 602 | 1 011 |
| Ingående avskrivningar | -425 | -317 |
| Försäljningar/utrangeringar | 210 | 25 |
| Årets avskrivningar | -246 | -134 |
| Utgående ackumulerade avskrivningar | -461 | -425 |
| Utgående redovisat värde | 1 141 | 586 |

Not 13 Pågående nyanläggningar och förskott avseende materiella anläggningstillgångar

| Tkr | 2025-12-31 | 2024-12-31 |
|---|--------------|------------|
| Ingående anskaffningsvärden | 57 | 0 |
| Inköp | 2 586 | 861 |
| Aktiveringar | -1 281 | -804 |
| Utgående ackumulerade anskaffningsvärden | 1 362 | 57 |
| Utgående redovisat värde | 1 362 | 57 |

Not 14 Andra långfristiga fordringar

| Tkr | 2025-12-31 | 2024-12-31 |
|---|---------------|------------|
| Ingående anskaffningsvärden | 30 | 86 076 |
| Tillkommande fordringar | 18 000 | 22 000 |
| Avgående fordringar | 0 | -108 046 |
| Utgående ackumulerade anskaffningsvärden | 18 030 | 30 |
| Utgående redovisat värde | 18 030 | 30 |

| Tkr | 2025-12-31 | 2024-12-31 |
|-------------------|---------------|------------|
| Kapitalförsäkring | 18 000 | 0 |
| Hysesdeposition | 30 | 30 |
| Summa | 18 030 | 30 |

Not 15 Varulager

| Tkr | 2025-12-31 | 2024-12-31 |
|-------------------------|--------------|--------------|
| Lager av skogsprodukter | 3 252 | 1 635 |
| Förrådslager | 71 | 99 |
| | 3 323 | 1 734 |

Not 16 Övriga fordringar

| Tkr | 2025-12-31 | 2024-12-31 |
|---------------|--------------|--------------|
| Skattekonto | 418 | 405 |
| Övriga poster | 1 520 | 2 621 |
| | 1 938 | 3 026 |

Not 17 Förutbetalda kostnader och upplupna intäkter

| Tkr | 2025-12-31 | 2024-12-31 |
|---|--------------|---------------|
| Upplupen intäkt virkesförsäljning | 6 266 | 10 044 |
| Justering av årets drivningskostnader årsavstämning | 80 | 0 |
| Förutbetalda hyreskostnader | 193 | 146 |
| Förutbetald kostnad uppläggningsavgift lån | 0 | 45 |
| Övriga förutbetalda kostnader och upplupna intäkter | 486 | 369 |
| | 7 025 | 10 604 |

Not 18 Antal aktier och kvotvärde

| Tkr | Antal aktier | Kvotvärde |
|--------------|---------------|-----------|
| Antal aktier | 74 015 | 10 |
| | 74 015 | |

Not 19 Uppskrivningsfond

| Tkr | 2025-12-31 | 2024-12-31 |
|--------------------------------|------------------|------------------|
| Belopp vid årets ingång | 2 088 496 | 2 088 496 |
| Belopp vid årets utgång | 2 088 496 | 2 088 496 |

Not 20 Uppskjuten skatteskuld

| Tkr | 2025-12-31 | 2024-12-31 |
|--------------------------------|----------------|----------------|
| Belopp vid årets ingång | 881 315 | 869 238 |
| Latent skatt skogsavdrag | 1 209 | 2 538 |
| årets avsättning | 218 | 9 538 |
| Belopp vid årets utgång | 882 742 | 881 314 |

Not 21 Övriga avsättningar skogsvård

| Tkr | 2025-12-31 | 2024-12-31 |
|---------------------------------------|---------------|---------------|
| Belopp vid årets ingång | 21 207 | 24 471 |
| Återföring avsättning skogsvårdsskuld | -21 207 | -24 471 |
| Årets avsättning skogsvårdsskuld | 16 052 | 21 207 |
| | 16 052 | 21 207 |

Not 22 Långfristiga skulder

| Tkr | 2025-12-31 | 2024-12-31 |
|---|----------------|------------|
| Förfaller senare än ett år men inom fem år efter balansdagen | | |
| Skulder till kreditinstitut | 650 000 | 0 |
| Förskott från kunder | 0 | 0 |
| | 650 000 | 0 |

Under räkenskapsåret har bolaget genomfört ett bankbyte. I samband med detta amorterades 150 miljoner kronor på befintliga banklån. Därutöver har ytterligare amortering om 100 miljoner kronor gjorts senare under året. Föregående år klassificerades banklånen som kortfristiga med anledning av det planerade bankbytet. Per balansdagen redovisades bolagets banklån om 650 miljoner kronor som långfristig skuld och fördelas enligt nedan i balansräkningen.

| Tkr | 2025-12-31 | 2024-12-31 |
|------------------------------------|----------------|----------------|
| Långfristiga skulder | | |
| Övriga skulder till kreditinstitut | 650 000 | 0 |
| Kortfristiga skulder | | |
| Övriga skulder till kreditinstitut | 0 | 900 000 |
| Summa | 650 000 | 900 000 |

Not 23 Ställda säkerheter

| Tkr | 2025-12-31 | 2024-12-31 |
|---|------------------|----------------|
| För skulder till kreditinstitut: | | |
| Fastighetsinteckningar | 1 045 013 | 900 000 |
| | 1 045 013 | 900 000 |

Fastighetsinteckningar om totalt 1 045 miljoner kronor har ställts som säkerhet för banklån uppgående till 650 miljoner kronor. Säkerheterna överstiger därmed aktuell låneskuld.



Not 24 Övriga skulder

| Tkr | 2025-12-31 | 2024-12-31 |
|--|--------------|--------------|
| Mervärdesskatt | 2 253 | 6 744 |
| Sociala avgifter | 655 | 606 |
| Ersättning överenskommelse fastighetsreglering | 1 300 | 1 000 |
| | 4 208 | 8 350 |

Not 25 Upplupna kostnader och förutbetalda intäkter

| Tkr | 2025-12-31 | 2024-12-31 |
|-----------------------------------|--------------|--------------|
| Förutbetalda intäkter arrenden | 3 392 | 3 278 |
| Upplupen kostnad drivning | 0 | 167 |
| Upplupen kostnad löner | 1 437 | 1 289 |
| Upplupen kostnad sociala avgifter | 451 | 405 |
| Upplupen kostnad ränta | 74 | 2 438 |
| Upplupen kostnad skogsvård | 1 | 58 |
| Upplupen kostnad vägunderhåll | 2 | 0 |
| Upplupen kostnad revision | 225 | 225 |
| Upplupen kostnad konsulter | 100 | 255 |
| Övriga upplupna kostnader | 69 | 35 |
| Upplupna avtalskostnader | 205 | 86 |
| | 5 956 | 8 236 |

Årsredovisningen har beslutats 2026-03-20

Uppsala 2026-03-20

Beatrice Kämpe Nikolausson
Ordförande

Henrik Gallus

Magnus Palsander

Lars Rådström

Dan Glöde
Verkställande direktör

Revisorspåteckning

Vår revisionsberättelse har lämnats 2026-03-20.

Martin Johansson
Auktoriserad revisor
Öhrlings PricewaterhouseCoopers AB



Hällefors Tierp Skogar AB
Fyrisborgsgatan 5
754 50 Uppsala
www.htskogar.se
info@htskogar.se